

SOCIAL
DESIGN
STUDIO

ARTTENDERS

THE SHAPE OF ROTTERDAM | SCHETSONTWERP COURT VAN NOORD

In opdracht van: Gemeente Rotterdam

Ontwerp door: Arttenders, Nasepop en powered by: Banlieue

Tekst en vormgeving: Arttenders

Niets uit deze uitgave mag worden verveelvoudigd, opgeslagen in een geautomatiseerd gegevensbestand, of openbaar gemaakt, in enige vorm of op enige wijze, hetzij elektronisch, mechanisch, door print-outs, kopieën, of op welke manier dan ook, zonder voorafgaande schriftelijke toestemming van Arttenders.

Afbeelding cover: Court van Noord Project Icoon
© Arttenders 2023

INTRODUCTIE

COURT VAN NOORD

ARTTENDERS

Ontdek het nieuwe Snellemanplein in Rotterdam - een sprankelende oase van creativiteit en verbinding die de lokale gemeenschap versterkt en bezoekers aantrekt! In opdracht van de Gemeente Rotterdam en als onderdeel van de vernieuwende strategie "The Shape of Rotterdam", heeft Arttenders de i.s.m. integrale belanghebbenden de uitdaging aangenomen om dit plein te herontwerpen tot een iconische en functionele ruimtelijke interventie voor de buurt. Dit is een innovatief traject waarbij ontwerpend onderzoek en co-creatie met belanghebbenden centraal staan en zijn geborgd in twee inspirerende schetsontwerpen waarin de gemeenschap centraal staat

Het Snellemanplein is zorgvuldig gekozen op basis van uitgebreid onderzoek, maar natuurlijk ook vanwege de urgente vraag van de leerlingenraad van de Julianaschool en de wens van Rotterdams kledingmerk Clan de Banlieue om waarde toe te voegen aan de wijk. Samen met een voortvarend team van beleidsmedewerkers, ambtenaren, lokale organisaties en marktpartijen zet het projectteam zich in om de beschikbare middelen optimaal te benutten en een totaal transformatie te realiseren. Het ontwerpend onderzoek, uitgevoerd door Arttenders en in samenwerking met partners zoals de gemeente Rotterdam, de Cruyff Foundation en lokale organisaties, is de sleutel tot het succes.

Om de gebruikers en belanghebbenden van het plein te betrekken is er een strategisch co-creatieproces ontworpen waarvan de uitkomsten leidend zijn geweest

voor de ontwerpfasen en hebben geresulteerd in twee iconische en functionele schetsontwerpen. Het proces omvatte diepgaande gesprekken, 24-uurs observaties en slimme ontwerpworkshops met jongeren en andere bewoners. Buurtbewoners, bezoekers, de school en lokale organisaties waren allemaal betrokken, waardoor een inclusieve en duurzame plek tot stand is gekomen die zowel de lokale behoefte van de gemeenschap faciliteert en Rotterdammers en toeristen zal aantrekken. De behoeften en wensen van belanghebbenden vormen de kern van het ontwerp, terwijl ook doelstellingen van domeinen van de gemeente zoals Urban Sports en klimaatadaptatie worden geïntegreerd.

Het plein wordt de gemeenschappelijke achtertuin van de wijk en een smeltkroes van diversiteit en levendigheid. Het ontwerpteam van Arttenders, versterkt door kunstenaar Nasepop en de Clan de Banlieue Creatives, heeft een schetsontwerp gecreëerd dat de lokale identiteit en straatcultuur omarmt en in dialoog gaat met het dorps- en groene karakter van de wijk. Met Nasepop's rauwe, maar ook oogstrelende beeldtaal in gedurfde kleuren en unieke vormen, zal het plein een onvergetelijke bestemming worden. En dat is nog maar het begin!

Het Snellemanplein is doordrongen van waarden die zijn opgesteld door de buurt, namelijk; ontmoeting, sportiviteit, aantrekkelijkheid, inclusiviteit, innovatie, veiligheid, lokaal eigenaarschap, biodiversiteit en programmering. Het ontwerp is getoetst aan

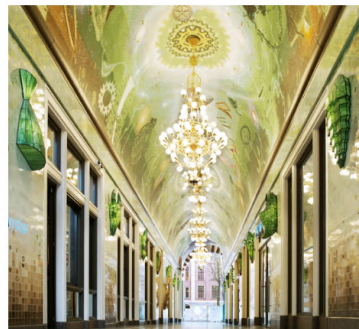
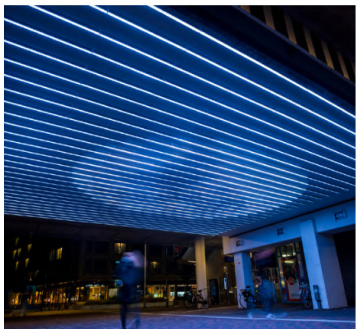
deze waarden en heeft een inspirerende mix van duurzaamheid, esthetiek en functionaliteit. Dit plein wordt het bruisende middelpunt van de buurt waar mensen van alle achtergronden samen kunnen komen, waar de lokale gemeenschap bloeit en waar een gevoel van eigenaarschap en trots ontstaat.

De twee schetsontwerpen hebben beide een solide functionele basis die is ontstaan door alle (on)mogelijkheden, belangen en kaders af te wegen in een haalbaar, beheersbaar, maar vooral breed aansprekend, multifunctioneel plein. Het is nu aan de projectpartners, bewoners en belanghebbenden om te stemmen op hun favoriete ontwerp in een lokale publieksstemming die in september van dit jaar zal plaatsvinden.

En daarom is nu de tijd aangebroken om de droom werkelijkheid te laten worden. Het vervolgproces omvat het verfijnen van het winnende schetsontwerp, het veiligstellen van financiering en het samenvoegen van verschillende gemeentelijke doelstellingen op basis van succesfactoren.

We hopen op jullie enthousiasme bij het lezen van deze rapportage en kijken uit naar de voortzetting van onze samenwerking om dit integrale plan voor het plein te kunnen realiseren

Faye Ellen namens team Arttenders juli 2023



INHOUDSOPGAVE

ARTTENDERS

Aanleiding	6	Onwerp Proces	42
The Shape of Rotterdam	7	Diagram	44
Arttenders	8	Situatie Plattegrond	46
Casus	10	Functionele indeling	48
		Landschap	50
Locatie Onderzoek & Co-creatie	13	Opbouw ontwerp	52
Introductie	14	Elementen	70
24 uurs observatie	18		
Randvoorwaarden	20	Ontwerpvoorstel 1	75
Co-creatie: Denk als een ontwerper	22	Plattegrond & Impressies	76
Co-creatie: Van Waarden naar Programma	24		
Terugkoppeling	26	Ontwerpvoorstel 2	87
Samenvatting Proces	28	Plattegrond & Impressies	88
Samenvatting Elementen en Waarden	30		
Referenties	32	Toetsing	98
		Hoe Verder	100
Schetsontwerp	35		
Introductie	36	Bijlagen	103
Ontwerpteam	36	The Splash	104
Nasepop	37	The Shape of Rotterdam	105
Creatieve Sessie	38	Randvoorwaarden	106
Ontwerp Filosofie	40		

AANLEIDING

In het kader van de strategie The Shape of Rotterdam heeft gemeente Rotterdam Arttenders opdracht gegeven voor een iconisch herontwerp van het Snellemanplein in Rotterdam, welke door middel van co-creatie met belanghebbenden tot stand zal komen.

The Shape of Rotterdam is een vernieuwende ontwerpaanpak voor de publieke ruimte die tot stand is gekomen in een samenwerking tussen Gemeente Rotterdam en Arttenders. Voor de totstandkoming van The Shape wordt gebruikgemaakt van ontwerpend onderzoek waar lokale belangen en beleidsdoelstellingen elkaar ontmoeten en versterken in een integraal ontwerp. Het houdt in dat er bij aanvang van het traject nog onduidelijk is wat de concrete uitkomst zal worden. De integrale aanpak omvat het onderzoeken van economische, sociaal maatschappelijke en ruimtelijke opgaven en deze te combineren en vertalen tot een concreet ontwerp.

De beoogde uitkomst van The Shape is een iconische en functionele ruimtelijke interventie, die zorgt voor specifieke meerwaarde voor de lokale omgeving en bijdraagt aan de zichtbaarheid van de plek in Rotterdam als bestemming in de stad voor bewoners en bezoekers. Het ontwerp komt altijd tot stand in co-creatie met alle belanghebbenden en wordt vormgegeven voor en door Rotterdam en externe partners en geeft antwoord op een meervoudige complexe sociale, economische en ruimtelijke opgave.

Tijdelijke ontmoetingsplek 'The Splash' in Hart van Zuid is de geslaagde pilot hiervan (zie meer hierover in de bijbehorende bijlage), waarbij de werkwijze en het gedachtegoed van strategie The Shape zich meetbaar heeft bewezen. Gezien het succes van de pilot, zijn er nu ook andere plekken binnen de gemeente Rotterdam aangewezen waar deze aanpak wordt toegepast.. Zo lopen er op het moment van schrijven participatie-, ontwerp- en uitvoeringstrajecten rondom het Zwembad Hoek van Holland en het Brinkplein in Hoek van Holland.

Ook het Snellemanplein in Rotterdam Noord is hiervoor nu in aanmerking gekomen. Directe aanleiding vormde de oproep van de leerlingenraad van de Julianaschool aan de gemeente voor de hoognodige update van het verwaarloosde plein. Hun verzoek benadrukte onder andere de wens voor meer sportgelegenheid, waarna de Johan Cruyff Foundation betrokken werd. Tegelijkertijd kwam dit plein in het locatieonderzoek van Arttenders naar voren als meest kansrijk in het Oude Noorden voor The Shape aanpak. Ook was Rotterdams kledingmerk Clan de Banlieue, gevestigd nabij het plein, op zoek naar een manier om waarde toe te voegen aan hun wijk. Deze drie sporen kwamen samen en hebben de aanleiding en urgentie gevormd voor deze opdracht voor het schetsontwerp op basis van uitgebreide participatie.

THE SHAPE OF ROTTERDAM

ARTTENDERS

The Shape of Rotterdam combineert verschillende gemeentelijke beleidsdomeinen in de aanpak. Per beleidsdomein worden doelstellingen uit beleidsvisies en aanvullende nota's geconcretiseerd en vertaald naar gecombineerde kansen voor implementatie in The Shape. Er wordt onderscheid gemaakt tussen domeinen die op iedere locatie van The Shape of Rotterdam worden geïntegreerd en domeinen die per locatie aanvullend kunnen worden meegekoppeld.

Het doel is een maximale gezamenlijke impact voor een zo optimaal mogelijk budget. Per Shape wordt een strategische afweging gemaakt welke kansen van ieder domein op die plek worden gecombineerd. Dit is afhankelijk van kansen op die plek, de lokale behoefte en de daarmee samenhangende beschikbare budgetten. De behoeften voor programma en

functionaliteit worden breed inzichtelijk gemaakt door een omvangrijk participatietraject waarin de lokale gemeenschap en domeinoverstijgende belangen worden geborgd.

Om voor het Snellemanplein een afweging te kunnen maken vindt zowel overkoepelend als locatie-specifiek overleg plaats binnen een actief projectteam, waarbij verschillende beleidsmedewerkers, ambtenaren met een lokale opgave en marktpartijen meedenken om de beschikbare middelen zo optimaal mogelijk aan te kunnen wenden.

In het strategiedocument The Shape of Rotterdam (2019) is een volledige uiteenzetting van meekoppelkansen gepresenteerd. Deze is te vinden in de bijlagen.

VOOR EN DOOR ROTTERDAM

IN CO-CREATIE MET DE STAD

ROTTERDAMSE MAKERS

CALL FOR INTEREST

STADSJURY

AFSPIEGELING VAN ROTTERDAM

EERSTE LOCATIES

**SONGFESTIVAL 2020: THE SPLASH
@ZUIDPLEIN**

**HOEKSE CULT: A BIGGER SPLASH
@HOEKSE BADJE**

**LEVENDIGE DORPSKERN
@BRINKPLEIN**

**COURT VAN NOORD
@SNELLEMENPLEIN**

MEEKOPPELKANSEN THE SHAPE OF ROTTERDAM

PROJECTBREED

1. TOERISME

2. WELZIJN

3. SPORT & SPEL

4. STADSCULTUUR

5. CULTUUR

6. KLIMAAT

LOCATIESPECIFIEK

**7. STADSONTWIKKELING &
STADSBEHEER**

8. VEILIGHEID

9. DUURZAAMHEID & ENERGIE

10. GROEN

11. MOBILITEIT

12. KLEINE KERNEN

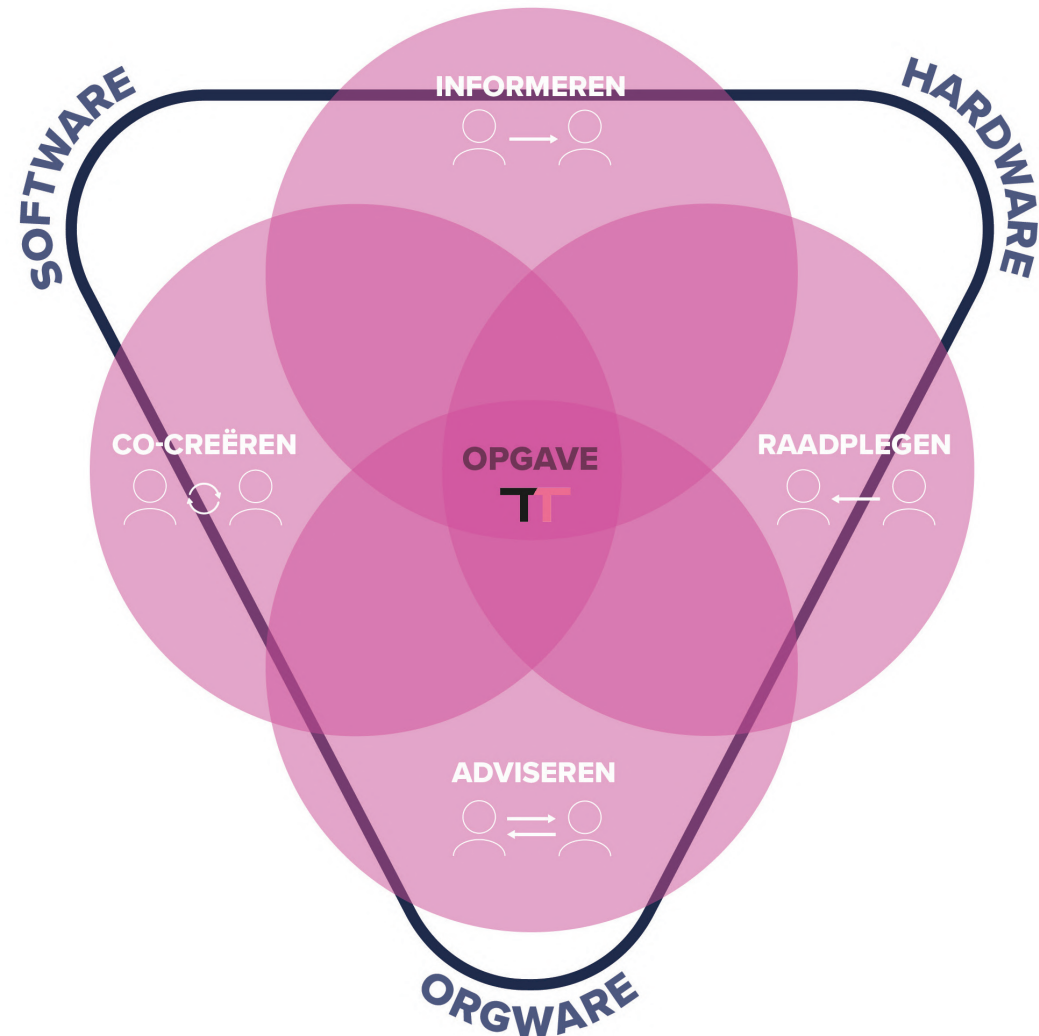
ARTTENDERS

Arttenders wil een leefomgeving creëren die sociaal duurzaam is, met kleur, creativiteit en verbeelding. We zijn een social design studio en betrekken de samenleving bij ons ontwerpproces. We doen ontwerpend onderzoek naar maatschappelijke en ruimtelijke uitdagingen om de grootste mogelijke impact te maken. Op die manier bedenken we verrassende en toekomstbestendige oplossingen voor ingewikkelde problemen in de openbare ruimte.

Onze missie bij Arttenders is om sociale duurzaamheid tastbaar te maken in een specifieke omgeving voor een gemeenschap. Om dit te bereiken, is het belangrijk dat we groot durven te denken en ontwerpen. We willen oplossingen creëren die op korte en lange termijn een positieve invloed hebben op de samenleving. Onze aanpak is altijd op maat gemaakt en combineert onderzoek, ontwerp en participatie. Op die manier ontstaat er een breed gedragen resultaat dat begrip en inzicht bevordert. Tegelijkertijd biedt het ruimte voor nieuwe ideeën en benaderingen die op lange en korte termijn een grote impact hebben.

Bij Arttenders gebruiken we ontwerpend onderzoek als een middel om tot een gedeelde visie en/of ontwerp te komen. Ontwerpend onderzoek is een creatieve aanpak waarbij onderzoek en ontwerp samenkomen om innovatieve oplossingen te ontwikkelen voor maatschappelijke uitdagingen. We kijken niet alleen naar de fysieke ruimte (hardware), maar ook naar de systemen (orgware) en programma's (software) die daarmee verbonden zijn.

Onze participatiemethoden zijn zo ontworpen dat ze juist ook mensen bereiken die normaal gesproken niet betrokken



worden. In ieder project kijken we naar onze blinde vlekken en ontwikkelen we middelen om deze lastiger bereikbare doelgroepen juist wel te betrekken. Voor elk project zorgen we voor een strategische mix van participatievormen die passen bij de specifieke locatie en behoeften. Het uitgangspunt van al onze participatietrajecten is co-creatie. Onze projecten bij Arttenders zijn niet alleen uniek in de aanpak, maar ook in de uitvoering.

Het team van Arttenders bestaat uit verschillende disciplines op het gebied van hard-, org- en software. Zo zorgen we ervoor dat onze ontwerpen echt integraal zijn. We werken ook altijd samen met een (lokale) kunstenaar in ons conceptteam om een verhaal dat specifiek is voor de locatie tot leven te brengen.



CASUS

Het Snellemanplein is eigenlijk een naamloos plein tussen de Snellemanstraat, Woelwijkstraat en Touwbaan. Op dit moment vind je er onder andere een omheind grasveld met verouderde speeltoestellen voor de kleinsten en een voetbalveldje met twee doelen van ongelijke afmetingen. Vanuit verschillende invalshoeken bestaat de behoefte om van het Snellemanplein een meer leefbaar, functioneel en toekomstbestendig plein te maken. Er bestaat een actieve vraag vanuit de gebruikers van het gebied, die aangeven dat de functionaliteit en uitstraling van het plein nu te wensen overlaat voor het gebruik. In de omgeving wonen veel gezinnen met beperkte of zonder buitenruimte en uit monitoring van onder andere de gebiedsnetwerker blijkt dat de bestaande functionaliteit en programmering niet aansluiten op de basisbehoeften van deze gebruikers.

Het plein is niet waterdoorlatend en staat bij regen vrij snel onder water; er ligt dus ook een uitdaging op het gebied van klimaatadaptatie. De vraag naar betere functionaliteit en bruikbaarheid is daarnaast ook van toepassing op het aangrenzende speelveld en het schoolplein.

Ook staan er een paar interessante meekoppelkansen, in de vorm van beheersmatige opgaven, op de agenda: waaronder de optimalisering van het schoolplein naar een groenblauw plein, op lange termijn een grote riolering opgave en het onderhoud van de speeltoestellen. Het plein kan ook zorgen voor meer regenwater absorptie en zo aansluiten op een urgente behoefte vanuit het waterschap. Ook kan het plein bijdragen aan de uitvoeringsagenda van Urban Sports





om meer sport aanleiding voor hun doelgroep te realiseren in de stad. En kan het plein in het ontwerp aansluiten op de doelstellingen van Rotterdams Weerwoord om klimaatadaptief te worden. De aanpak sluit ook naadloos aan bij de visie en wensen van de wijkraad Oude Noorden.

Vanuit deze uitgangspunten en urgentie is Arttenders als social design studio uit de buurt gevraagd een ontwerpend onderzoek te faciliteren waar de belangen en behoeften van de verschillende stakeholders samen komen in een totaalontwerp. Het doel is het ontwikkelen van een programmatische, functionele en esthetische visie voor het totale plein, die gedeeltelijk en/of gefaseerd geïmplementeerd zou kunnen worden.

De opdracht voor het ontwerpend onderzoek komt in deze fase vanuit de afdeling Stads cultuur en Toerisme. Stads cultuur wil zichtbaar maken dat de creatieve industrie nodig is om de publieke ruimte van de toekomst te maken. The Shape strategie is de oplossing voor veel grootstedelijke uitdagingen in de publieke ruimte. De aanpak moet resulteren in een inclusief en intensief gebruik van het plein met aanzuigende werking op derden. Vanuit de afdeling Toerisme is het beoogde doel een iconische trekpleister, die toeristen en bezoekers moet verleiden om buiten de gebaande paden van de stad op avontuur te gaan.

Het proces gaat Arttenders aan in samenwerking met verschillende partners waaronder de Johan Cruyff Foundation en het ontwerp wordt mede mogelijk gemaakt door het succesvolle Rotterdams merk Clan de Banlieue & hun community.

LOCATIE ONDERZOEK & CO-CREATIE

INTRODUCTIE ONDERZOEKSFASE

Deze fase is gestart met oriënterende en vervolgens verdiepende gesprekken en het onderzoeken van de randvoorwaarden rondom het plein. Als onderdeel van het participatietraject is door Arttenders een '24 uren observatie' gestart: op verschillende momenten van verschillende dagen in de week is gekeken naar het gebruik van het plein, waarbij korte interviews zijn afgenomen met gebruikers.

Vervolgens is er een ontwerp-workshop met jongeren van FC Banlieue en de Prinses Julianaschool georganiseerd, waarin ideeën en behoeften van de jongere gebruikers van het plein zijn opgehaald. Ook is er een workshop 'Van waarden naar programma' georganiseerd voor bewoners en belanghebbende organisaties die belangen hebben gedeeld en hun perspectieven hebben gedeeld. Uit dit traject is een waardenkader ontstaan dat sindsdien wordt gebruikt als toetsingskader voor het verdere verloop van het traject. Dit is in een terugkoppelingssessie nog getoetst bij de betrokkenen en is nog extra input opgehaald. Al deze informatie en belangen zijn meegenomen in het schetsontwerp. Op diverse momenten zijn de opgehaalde resultaten teruggekoppeld aan de betrokken belanghebbenden. Dit gebeurt via e-mail updates en de dynamische projectpagina, maar ook door fysiek aanwezig te zijn bij de terugkerende wijkmarkt en met terugkerende berichtgeving in de lokale publicatie de Noorderzon.



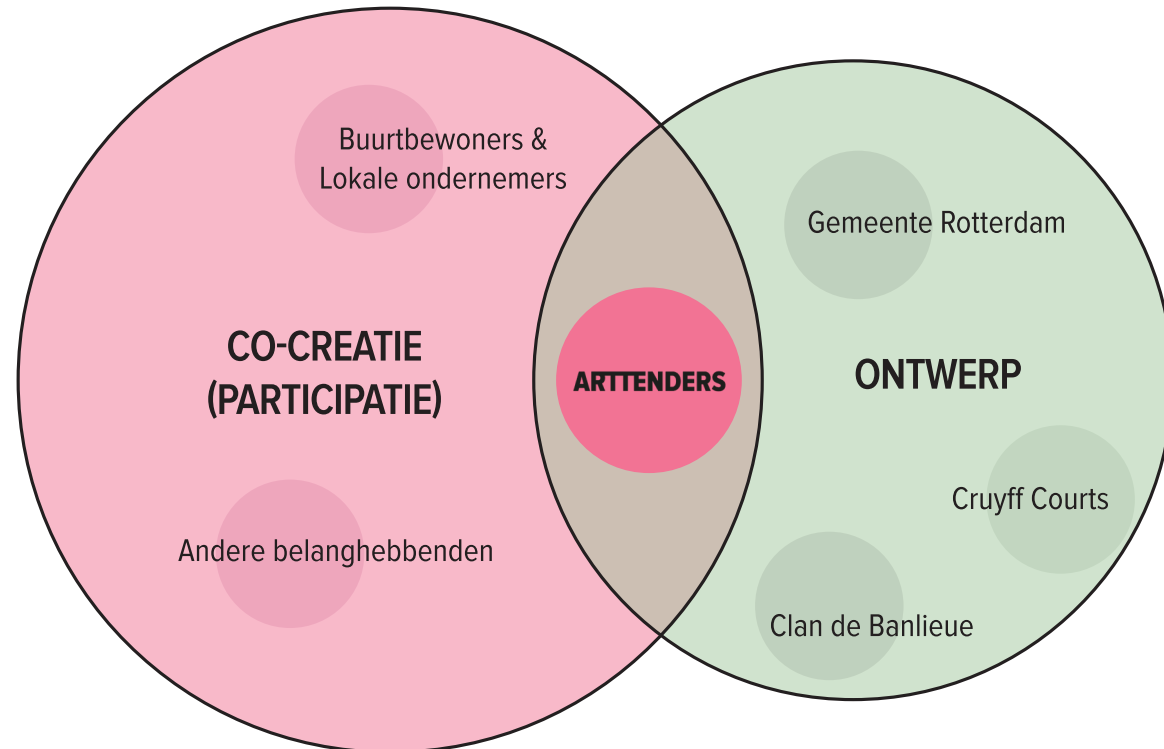
ORIËNTERENDE GESPREKKEN MET STAKEHOLDERS

ARTTENDERS

DE WIJK

Er zijn verschillende gesprekken met stakeholders uit de buurt gevoerd om ze te betrekken of betrokken te houden bij dit project. Om integraal naar deze opgave te kijken is het van belang alle perspectieven van de partijen uit de buurt mee te nemen in het ontwerpend onderzoek. Er zijn gesprekken gevoerd met diverse omwonenden en gebruikers, de Clan de Banlieue community, de Johan Cruyff Foundation, wijknetwerkers en de gebiedsmanager van het Oude Noorden, de Prinses Julianaschool, de Kwartiermaker BIZ Oude Noorden, de wijkagent, het Sportbedrijf, JOZ, de moskee Abou Bakr de Wijkraad en wijknetwerk SOL. Deze gesprekken brachten alle belanghebbenden (en unusual suspects) in kaart en legden de basis voor de samenwerkingsverbanden en het co-creatietraject. Alle belanghebbenden zijn gedurende het hele traject op de hoogte gehouden over de vorderingen.

Uit deze gesprekken kwam naar voren dat er verschillende uitdagingen zijn op het plein. Vooral de functionaliteiten sluiten nu niet aan bij de mix aan doelgroepen die gebruik maken van het plein. Er is nu niet voor iedere doelgroep toereikend programma waardoor er overlast en onvrede is ontstaan. Mede hierdoor is er een gevoel van onveiligheid op het plein. Bij deze stakeholders is er een gezamenlijke wens dat dit plein het hart wordt voor de buurt waar iedereen kan samenkomen en elkaar kan ontmoeten. Door de wensen van de buurt centraal te stellen in het ontwerpproces ontstaat er een breed gedragen uitkomst welke de buurt en de gemeenschap



verbestendigt en verbindt. De aanpak zorgt hiermee voor een betere sociale cohesie en meer zichtbaarheid van de gemeenschap. Zo draagt The Shape bij aan een meer sociaal duurzaam Rotterdam waarin de inwoners echt zeggenschap hebben over hun leefomgeving.

Het is een uitdrukkelijke wens van de buurt dat het plein niet alleen ruimtelijk wordt aangepakt, maar dat er ook

een levendige en structurele programmering ontstaat. Hierom zijn er verschillende sociale partners betrokken die hierin een rol kunnen spelen, waaronder Johan Cruyff Foundation, FC Banlieue, het Sportbedrijf, JOZ, Prinses Julianaschool, SOL, BIZ zwaanshals. Met deze en andere partners wordt in de vervolgfase concrete programmering bedacht en geborgd.

DE GEMEENTE

Gedurende dit traject heeft Arttenders ook verschillende domeinen van de gemeente gesproken en aangehaakt. We hebben actief uiteenlopende beleidsopgaven en uitdagingen op dit plein in kaart gebracht. De kansen hebben we meegenomen in de uitwerking van het ontwerp om een domeinoverstijgende impact te maken. De volgende domeinen zijn aangehaakt:

Urban Sports

Urban sports zijn een essentieel onderdeel geworden van de openbare ruimte. Sporten is gezond en juist deze vorm van sporten is informeel en kan vaak al met een paar kleine aanpassingen in de publieke ruimte worden gefaciliteerd. Urban sporters gebruiken de stad als speelplaats en zoeken vooral sportaanleiding die ze vrij kunnen interpreteren. Wanneer deze populaire sportvormen meer gefaciliteerd zouden worden in de buitenruimte is de kans dat meer Rotterdammers laagdrempelig zullen aanhaken groot. Het is daarom ook gelijk een van de meest financieel toegankelijke sportopties. Hierbij is het van cruciaal belang dat er rekening wordt gehouden met het sporten van meisjes en vrouwen in de buitenruimte, dit gebeurt nu nog te weinig. Door diverse sporten te faciliteren met sport- en speelaanleiding die ook meisjes aanspreken, variërend van fitness en dans tot BMX en skaten, creëren we een omgeving waarin iedereen kan en mag meedoen. Hierin is het belangrijk dat het programma-aanbod multi-interpretabel is en dat er voldoende is nagedacht over een veilige en vriendelijke omgeving.

Urban sports wordt vaak geassocieerd met streetart, muziek en andere vormen van kunst die naadloos in elkaar overvloeien. Een plek werkt alleen als het ook credibility heeft, de doelgroep houdt niet van voorgekauwde concepten en formele plekken. Daarom wordt er in dit project samengewerkt met streetwear merk Clan de Banlieue, welke een grote achterban heeft in de scene en met een internationaal aansprekende kunstenaar uit de graffiti-scene. Ook wordt er vooral sportaanleiding gefaciliteerd die aansprekend is voor verschillende urban sport disciplines.

Weerwoord – Stadsbeheer water

Arttenders heeft onderzocht wat de mogelijkheden zijn om dit plein nu en in de toekomst leefbaar te houden. Uit onze co-creatie sessies en onderzoek was al gebleken dat delen van het plein snel en lang onder water staan na regen, erg stenig is en dat er weinig schaduw is op het plein. Daarom zijn wij het gesprek aangegaan met het Rotterdams Weerwoord en de afdeling water van stadsbeheer. Er is vervolgens door hen een onderzoek uitgevoerd naar de mogelijkheden en uitdagingen voor dit plein. Het onderzoek toonde aan dat er inderdaad wateroverlast is op het plein. Dit wordt veroorzaakt doordat het plein te laag ligt. Er zijn mogelijkheden om dit aan te pakken. Een kansrijke optie is om waterberging onder het sportveld aan te leggen, middels onderkratting. Hiermee wordt het riool ontlast. Een andere optie is om een wadi in het plein te integreren.

Daarnaast is er weinig beschutting, het huidige groen zal behouden of verbeterd worden maar er zal ook onderzocht worden of er bomen toegevoegd kunnen worden op plekken waar nu weinig schaduw is. Daarnaast wordt het groen aangevuld met meer biodiversiteit, omdat het groen nu erg eenzijdig is.

Cultuur/toerisme

Dit plein heeft de mogelijkheid om een waar icoon te worden, niet alleen voor de buurt, maar voor heel Rotterdam. Het streven is dat dit plein een centrale ontmoetingsplek wordt, een ware huiskamer voor de buurtbewoners. Hier komen stadscultuur en toerisme harmonieus samen, waardoor het plein niet alleen aantrekkelijk kan zijn voor de lokale bevolking, maar ook een magneet kan vormen voor bezoekers en toeristen. Dit plein moet een levendig karakter krijgen waar verschillende doelgroepen zich thuis voelen. Of het nu gaat om gezellige picknicks, samen sporten of gewoon een praatje met de burens, het plein biedt een gastvrije omgeving waar mensen samenkomen en de buurt elkaar ontmoet. De uitnodigende sfeer en levendige energie oefenen een aantrekkingskracht uit op bezoekers van zowel binnen als buiten de stad, waardoor het plein een waar visitekaartje wordt voor de lokale gemeenschap en een stimulans vormt voor het spreiden van toerisme in Rotterdam.

Stadsontwikkeling

Het domein stadsontwikkeling heeft het Snellemanplein nog niet op de agenda staan om aan te pakken. De huidige functionaliteiten en inrichting voldoen volgens de door hen gehanteerde standaarden. Wel zijn ze aangehaakt in dit traject en onderstrepen zij dat een impuls voor dit plein een goed idee is. In het co-creatietraject zijn de mogelijkheden besproken om de functionaliteit en leefbaarheid van dit plein te verbeteren. Er wordt ook aangegeven dat een nieuw ontwerp met meer functionaliteiten en biodiversiteit waardevol is voor de plek en de gemeenschap.

Stadsbeheer

Vanuit stadsbeheer is het belangrijk dat het plein goed onderhouden kan worden. Dit onderhoud is tweeledig, dat het goed en simpel schoon te maken is en dat de materialisatie, inrichting en het groen weinig onderhoud behoeft met een lange levensduur. Als het ontwerp hieraan voldoet kan het makkelijk worden aangekoppeld in de standaard beheeragenda en blijft het plein langdurig aantrekkelijk.

Daarnaast staat er op de lange termijn een rioologgave gepland, waar de uitvoering van het herontwerp aan gekoppeld kan worden. Het ontwerp zal gefaseerd geïmplementeerd worden en de laatste implementatie zal gekoppeld worden aan de rioologgave.

Met betrekking tot de speeltoestellen is er ook een onderhoudsagenda welke op termijn uitgevoerd zal worden, hier koppelen we op aan en zullen dit benutten om in de gefaseerde planning dit deel van het plein uit te voeren.

Wijkraad – Wijkakkoord

Het wijkakkoord, dat is gepresenteerd door de Wijkraad Oude Noorden, heeft een focus op een goede openbare ruimte, aandacht voor jeugd, sport, bewegen, cultuur en creativiteit. Het ontwerp voor het plein draagt bij aan alle focuspunten en past zo naadloos in de visie en ambitie van de wijk. De wijkraad is vanaf het begin van het traject betrokken en hebben het project omarmt. Het project wordt daarom opgenomen in het Wijkakkoord.

Groenblauw schoolplein

De leerlingen van de Prinses Julianaschool hebben aangegeven bij de gemeente dat het plein voor de school niet meer aansluit bij hun wensen en behoeften. Dit komt mede door de stenigheid en onaantrekkelijkheid van het plein. Er is een wens vanuit de school om het voorplein groenblauw te maken. De gemeente ziet deze urgentie ook en heeft dit plein meegenomen in de nominatielijst om in de toekomst te verduurzamen. Dit is een meekoppelkans waarin de intentie is uitgesproken om The Shape mee te nemen in de uitwerking van dit plein. Zodra dit concreet wordt haakt het ontwerpsteam aan bij de uitwerking.

24 UURS OBSERVATIE

Er zijn meerdere observaties uitgevoerd op het Snellemanplein om de gebruikers van het plein in beeld te brengen. Op verschillende momenten op verschillende dagen is er gekeken naar de bedrijvigheid op het plein en zijn er met gebruikers van het plein gesprekken gevoerd. Hieruit is naar voren gekomen dat er veel verschillende doelgroepen gebruik maken van het plein, met allen hun eigen behoeften. Hieruit zijn verschillende wensen en concrete verbeterpunten naar voren gekomen.

DOELGROEPEN OP HET PLEIN

De gebruikers die we gesproken hebben zijn in te delen in de volgende gebruikers:

- Moeders die dagelijks komen om andere moeders te ontmoeten;
- Ouders die doordeweeks komen met hun kinderen van de Prinses Julianaschool;
- Ouders die af en toe komen met hun kinderen voor het speeltuintje;
- Buurtkinderen tot 12 die komen spelen zonder ouders;
- Jongeren uit de buurt die komen sporten en spelen;
- Jongeren uit de omgeving die elkaar ontmoeten en 'hangen';
- Jongeren uit omliggende wijken die hier komen om hun vrienden te ontmoeten;
- Buurtbewoners die hun hond uitlaten;
- Bewoners die even in het groen willen zitten;
- Bewoners die elkaar willen ontmoeten;
- Mensen die het plein gebruiken als doorgangsroute

van A naar B;

- Organisaties zoals SOL, het Sportbedrijf, JOZ, die incidentele en/ of structurele programmering verzorgen;
- Bezoekers van de naastgelegen moskee;
- Schoolkinderen die spelen op het plein en o.a. het educatief groen beheren (notenbomen);

VERBETERPUNTEN HUIDIGE PLEIN

Een veel genoemd verbeterpunt heeft betrekking op de bankjes op het plein. Deze zijn oncomfortabel, veelal kapot en niet uitnodigend. Het voetbalveld is slecht te gebruiken, het is niet voldoende omheind, mensen lopen er doorheen, en mensen parkeren hun auto's en scooters daar als er een drukke moskee dienst is.

Er zijn niet genoeg speeltoestellen waardoor er onenigheid ontstaat bij kinderen als het te lang duurt voordat ze bijvoorbeeld kunnen schommelen. Ook wordt aangegeven dat de speeltoestellen stuk of beschadigd zijn en niet op structurele basis worden geïnspecteerd of gerepareerd, zo komt het bijvoorbeeld dat er een geïmproviseerd doeltje staat, ter vervanging van een kapot doel, dat is gemaakt door een ouder. Daarnaast blijft er veel water liggen als het geregend heeft, waardoor met name het sportdeel van het plein niet bruikbaar is.

Het plein heeft veel besloten delen waardoor de zichtlijnen worden belemmerd. Dit zorgt ervoor dat hangjeugd zich graag verschanst op het plein en dat

ouders hun kinderen liever niet op alle delen van het plein laten spelen. Het zorgt voor een algeheel gevoel van onveiligheid overdag, maar ook in de avond. De beperkte functionele verlichting draagt hier ook aan bij.

Ook is er overlast van hondenpoep. Voorheen was er een duidelijke honden uitlaatplek met afvalbak, deze is om onbekende redenen verwijderd. Op het kinder speeldeel ligt sindsdien regelmatig hondenpoep.

WENSEN VOOR HET PLEIN

Een groepje jongeren heeft aangegeven graag een voetbalkooi te willen, met grote en halve veldjes en kunstgras. Ook heeft deze groep veel behoefte aan een buurthuis of plek waar ze mogen zijn, waardoor zij niet als overlast worden ervaren. Ze willen leuke vuilnisbakken, dan zijn ze gemotiveerd hun vuilnis weg te gooien. Zelf stellen ze vuilnisbakken met een basketring voor. Ze willen ook graag een asbak om het schoon te houden. Voor het plein zien ze graag goede verlichting, dit maakt 's avonds het verblijf prettiger. Ook een overkapping wordt gewaardeerd.

Een aantal buurtmoeders, zouden graag tafeltjes zien om samen buiten aan te kunnen eten met goed weer. In de zomer komen ze nu ook al samen met verschillende vrouwen uit de buurt om samen te eten, daar is nu geen fijn buitenmeubilair voor. Ook willen ze graag meer kleur zien op het plein, al dan niet door het toevoegen van groen.

Ook gaven meerdere gebruikers van het plein aan dat het een multifunctioneel plein moet worden. Nu spelen vooral de allerjongste kinderen er, maar idealiter zou het voor meerdere doel- en leeftijdsgroepen toegankelijk zijn, zodat er meer soorten mensen op verschillende tijdstippen gebruik maken van het plein en dit zorgt voor een veiliger gevoel. Dit kan door middel van het uitbreiden van de speelelementen of door meer sporten en programma te faciliteren op het plein.

OBSERVATIES

Veel mensen gebruiken het plein als doorstroomroute. Voornamelijk tussen de zuidwestelijke en noordoostelijke richting. Ook als het in de omliggende straten druk is, is dat niet gelijk te zien op het Snellemanplein.

CONCRETE VERBETERPUNTEN/AANBEVELINGEN:

- Wateroverlast verhelpen
- Verbetering voetbalveld essentieel: voetbalkooi
- Meer kleur
- (Creatieve) vuilnisbakken + asbak
- Betere zitelementen met tafels
- Hoogwaardige verlichting
- Schuilplaats, overkapping, schaduw
- Uitbreiding speelelementen (voor bredere leeftijdsgroep + meer speelelementen)
- Duidelijke hondenuitlaatplek
- Programma aanbod opschalen en diversifiëren
- Meer soorten sporten op het plein



RANDVOORWAARDEN

RUIMTELIJKE VERORDENING

Om een goede basis te hebben voor het ontwerp, is het belangrijk om te weten welke randvoorwaarden er zijn. Daarom is er onderzoek gedaan naar technische kaders binnen de ruimtelijke verordening en welke eisen daaraan gerelateerd zijn. De ondersteunende bijbehorende kaarten zijn te vinden in de bijlagen. De volgende conclusies zijn hieruit naar voren gekomen. Deze zullen in hoeverre mogelijk meegenomen worden in dit schetsontwerp, maar vooral ook tijdens de latere fases van het voorlopig en definitief ontwerp.

Er moet rekening worden gehouden met de bestaande riolering, ondanks dat er op de lange termijn een riolering opgave gepland staat. De locaties van de leidingen blijven namelijk vrijwel gelijk, aangezien verplaatsing van de riolering niet mogelijk of te duur is. Dit veroorzaakt echter geen significante belemmeringen. Met betrekking tot de elektra kan de bekabeling naar alle waarschijnlijkheid verplaatst worden, tenzij dit aanzienlijke hinder zou veroorzaken voor het gebied. Wat betreft de bodem zijn er geen specifieke eisen voor het gebruik ervan. In principe is elke bodemkwaliteit geschikt.

Voor de verlichting van het plein gelden geen strikte eisen, buiten de algemeen geldende normering (NEN-EN 13201). De verlichting wordt beschouwd als sfeerverlichting, waarbij straatlantaarns het hoofduitgangspunt vormen. Andere verlichtingsvormen mogen daarin niet de overhand hebben.

Voor de speeltoestellen op het plein gelden enkele belangrijke richtlijnen. Allereerst is het essentieel om de normen van NEN-EN 1176 te volgen. Zo moet elk speeltoestel een “obstakelvrije zone” hebben, waarbij er geen bouwwerken of objecten in de directe nabijheid mogen zijn. De grootte van deze zone varieert afhankelijk van het specifieke speeltoestel. Ook is er voor hoogteverschillen boven de 60 cm valdemping vereist. Bovendien is het van belang om valbeveiliging te bieden voor speeltoestellen die hoger zijn dan 1,50 meter. Dit zorgt voor extra veiligheid en voorkomt letsel bij eventuele valpartijen. Ook is het belangrijk om geen speeltoestellen te plaatsen onder bomen, vanwege de aanwezigheid van wortels en mogelijke veiligheidsrisico's. Hierbij geldt als norm dat de afstand tot de boom moet worden gemeten tot aan het uiteinde van de tak.

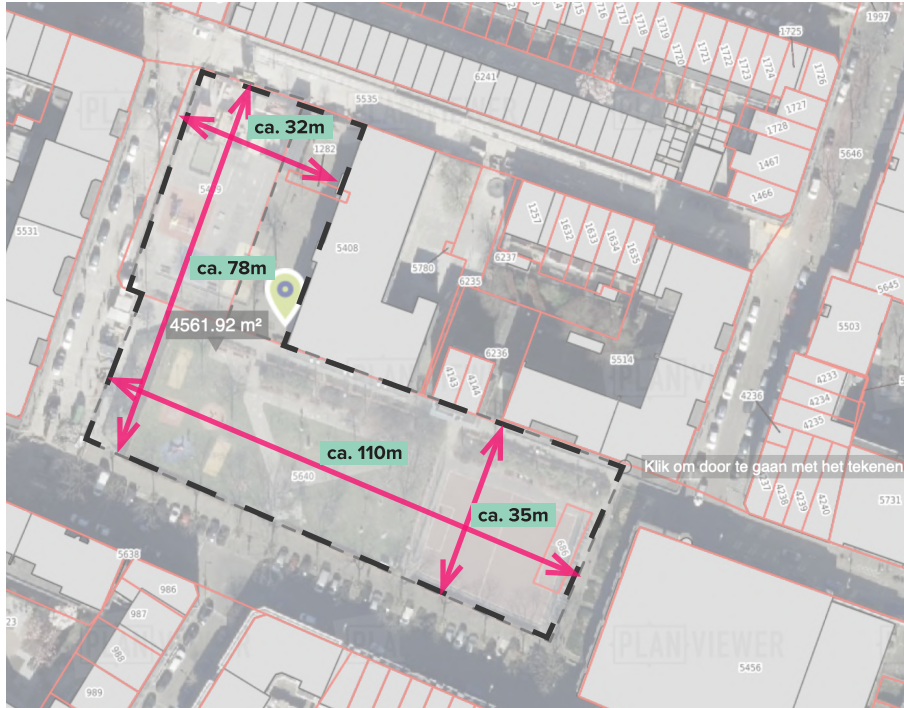
Voor een schoolplein zijn de eisen beperkt tot 3m² buitenruimte per leerling met een minimum van 300m². De Prinses Julianaschool heeft ongeveer 150 leerlingen en heeft daarmee ongeveer 450 m² aan schoolplein. Aan de achterzijde van de school bevindt zich een stuk schoolplein van ongeveer 375m², dus aan de voorzijde is nog ongeveer 75m² nodig.

Op het plein zal een Cruyff Court speelveld worden gerealiseerd welke passend is in het totaalontwerp met faciliteiten voor voetbal en waar mogelijk basketbal. De afmetingen van het veld kunnen variëren tussen de 42 x 28 meter (maximaal) en 30 x 20 meter (minimaal), altijd

in de verhouding 3:2 liggen. De ballenvangers rondom het veld hebben een minimale hoogte van 4 meter, terwijl de lange zijdes een hoogte van 1 meter hebben. Op de korte zijdes zijn grote doelen geïntegreerd in het hekwerk, terwijl op de lange zijdes aan beide kanten 2 panelen zijn verwerkt die dienen als kleine doelen voor dwars gebruik. Bij het Cruyff Court worden vier borden geplaatst. Dit omvat een naambord, een huisregelbord, een 14-regelbord en een Cruyff Legacy bordje. Optioneel kan nog een bord met de betrokken partijen worden toegevoegd. Het kunstgras voor het veld betreft een non-infill mat, wat inhoudt dat er geen korrels nodig zijn. Dit is niet alleen beter voor het milieu, maar vereist ook minder onderhoud.

Er zijn nog enkele punten die in een later stadium verder onderzocht moeten worden. We zullen de welstandscommissie op de hoogte brengen van het schetsontwerp en met hen de mogelijkheden bespreken in kleurgebruik. Daarnaast moet worden bepaald wat de maximale lichtsterkte en hoeveelheid verlichting mag zijn en of hier afgeweken mag worden van de standaard lichtnormering. Verder zal moeten worden afgestemd of er mogelijkheden zijn om af te wijken van de ‘Rotterdamse Stijl’. Daarnaast moet er gekeken worden of alle sporten binnen een oppervlakte van 4500m² toegestaan zijn en wat de specifieke eisen zijn voor elk sportonderdeel. Tot slot moet worden vastgesteld of overkappingen en afdakjes toegestaan zijn op het plein.

PRESENTATIE WIJKRAAD



Er is een presentatie gehouden voor de Wijkraad Oude Noorden om dit project te presenteren. De algehele visie voor het plein is gedeeld met de stappen voor dit project. Dit werd zeer enthousiast ontvangen door de Wijkraad en dit plan is opgenomen in het wijkakkoord. Wijkraadslid Ahmet Dikbaş (Portefeuilles Onderwijs, Cultuur, Sport en Communicatie) gaf aan nauw betrokken te willen blijven bij dit project.

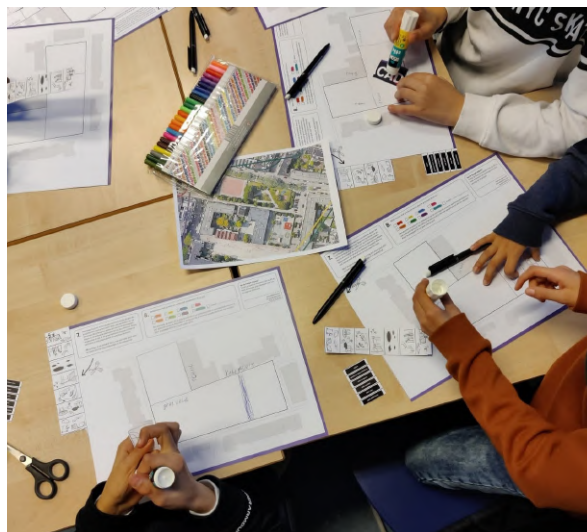
Het wijkakkoord heeft dit project opgenomen onder het thema 'Puike publieke ruimte'. Hierin wordt de urgentie van een schone en groene buitenruimte, met goed functionerende waterafvoer, benadrukt.

CO-CREATIE

DENK ALS EEN ONTWERPER

In deze sessie werden de jongeren van de hoogste teams van FC Banlieue en de leerlingen van groep 8 van de Prinses Julianaschool betrokken. Vanuit de leerlingenraad van de Prinses Julianaschool is in een eerder stadium gebleken dat zij het plein niet vinden aansluiten bij de behoeften van de wijk en de school. Ook deze leerlingen waren (deels) aanwezig bij deze sessie. De jongeren werden bevraagd over de behoeften voor dit plein op het gebied van zowel functionaliteit als uiterlijk. Ze werden hierbij uitgedaagd om zelf te denken als een ontwerper. Eerst werden ze hier individueel over bevraagd en daarna werd er in groepjes nagedacht over de functionaliteiten die het plein nodig heeft.

Het voetbalveldje is erg belangrijk voor deze groep, maar ook plekken om te chillen en bijvoorbeeld een trampoline en schommels zouden ze graag zien in het ontwerp. Over de ontwerpstyl waren de meningen verdeeld, maar vooral de grafische en ronde stijlen met veel kleur hadden de voorkeur. Verder werd ook nagedacht over de praktische zaken die horen bij een plein. De jongeren bedachten een nieuw ontwerp voor bijvoorbeeld de lantaarnpalen, vuilnisbakken, hekwerken en de bestrating. Er werd gekeken hoe ze er nu uitzien en hoe deze elementen kunnen worden verbeterd en meegenomen in het nieuwe ontwerp.



IMPACT: DESIGNERS ACADEMY

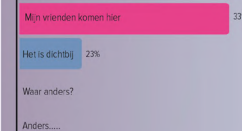
Ontwerpworkshop "Denk als een ontwerper"

Met de ontwerpworkshop 'Designers Academy' zijn 17 jongeren van 10 tot 14 jaar gevraagd naar hun wensen en behoeften voor het Snellemanplein. Ook hebben zij hun ideeën gedeeld voor de make-over van het plein. Ze zijn in de huid gekropen van een ontwerper en hebben hierna in groepjes de uitwerking van het plein bedacht.

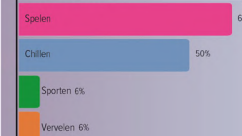


Behoeften

Waarom kom je naar het plein?



Wat doe je op het plein?



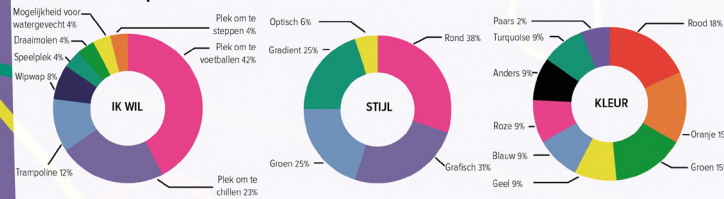
Wat moet er op het plein zijn

Voetbalveld met kunstgras en nieuwe doeltjes. Een draaimolen en schommels. Goede hekken, bomen en bankjes.

Wat mag er weg van het plein

Er is nu veel viezigheid, een kapot bankje. Het standbeeld Charlie. Geen struiken meer. De stenen in het gras.

Wat is ontworpen:



CO-CREATIE

VAN WAARDEN NAAR PROGRAMMA

In het participatieproces werd deze co-creatie sessie ingezet om met verschillende stakeholders uit het gebied te komen tot consensus over de verschillende waarden die terug moeten komen in het gebied. Ook werd er ingegaan op het programma dat ingezet kan worden om in deze waarden te voorzien. Bij deze sessie waren bewoners, ondernemers, lokale organisaties en verschillende vertegenwoordigers vanuit de gemeente aanwezig.

Dit resulteerde in concrete aanbevelingen en praktische inrichting van het gebied. De verschillende perspectieven van de doelgroepen zijn duidelijk geworden. Zo had iedereen inzicht in de verschillende behoeften en wensen voor het plein. Hieruit werd

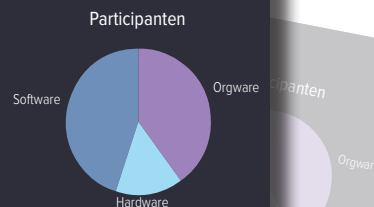
duidelijk dat het plein vooral een plek moet zijn waar mensen van alle leeftijden en afkomsten samen kunnen komen. Daarbij werd ontmoeten, sporten en rusten vaak genoemd. Ook was het belangrijk dat het een veilige, multifunctionele en aantrekkelijke plek wordt. Met de gekozen waarden maakten de participanten een ontwerp voor de programmering van het plein. Er werden diverse ontwerpen gemaakt. Zo werden er ideeën bedacht voor sport en spelelementen voor bijvoorbeeld skaten, calisthenics of freerunnen. Ook werd het huidige waterprobleem aangepakt met ideeën zoals een waterbestendige ondergrond. Daarnaast werd er gedacht aan een structuur van verschillende hoogtes waar gebruikers van het plein kunnen zitten, picknicken en ontmoeten.



IMPACT: SNELLEMANPLEIN

Participatieworkshop: van Waarden naar Programma

In de participatieworkshop zijn omwonenden en betrokkenen bij het Snellemanplein samengekomen om na te denken over de waarden die zij belangrijk vinden voor dit plein. De individuele en collectieve waarden zijn geëvalueerd en daarna concreet gemaakt in programma. Er waren 19 participanten die vanuit verschillende perspectieven, verdeeld over software (bijv. bewoners), orgware (bijv. Sportbedrijf) en hardware (bijv. landschapsarchitect), meedachten over het plein.



Waarden behouden

Inclusiviteit

„Het plein is belangrijk om elkaar te leren kennen en respecteren“

Sport

„Sport betekent saamhorigheid en community“

Waarden toevoegen

Aantrekkelijkheid

„Een bruisend middelpunt.“
„Een aantrekkelijke plek zorgt ervoor dat we een hotspot worden. Rotterdamse trots!“

Multifunctioneel

„Een plek waar iedereen welkom is, en waar alle leeftijden samen komen, bewegen en elkaar leren kennen.“

Veiligheid

„Veiligheid om jezelf te kunnen zijn, ongeacht je afkomst, gender, seksuele geaardheid, of functiebeperking.“

Betrokkenheid

„Hoe meer betrokkenheid, hoe veiliger het gevoel in de wijk.“

TERUGKOPPELING

EVALUATIE

Belanghebbenden zijn tijdens het traject op de hoogte gehouden via e-mail en onze online projectpagina. Ook is er gecommuniceerd over de voortgang op verschillende wijkmarkten en is er terugkerende aandacht in de lokale publicatie de Noorderzon welke huis-aan-huis wordt verspreid. Arttenders heeft nog extra momenten georganiseerd, waar alle opgehaalde resultaten gepresenteerd werden. Bij deze momenten was een van de doelen om nog meer belanghebbenden te bereiken, die nog niet eerder betrokken waren geweest en zo toch nog hun input konden geven. Ook waren deze momenten een goede manier om de opgehaalde resultaten te evalueren.

TERUGKOPPELSESSIE

Op 9 maart 2023 heeft Arttenders een terugkoppelsessie georganiseerd. Hierbij waren diverse betrokkenen aanwezig: nog niet eerder gesproken bewoners, ouders van kinderen op de Prinses Julianaschool, de directie van de Prinses Julianaschool en betrokkenen vanuit Clan de Banlieue, Johan Cruyff Foundation en de gemeente. De aanwezigen herkenden de opgehaalde resultaten en gaven als extra input dat programmering op het plein van essentieel belang is. Om het plein bruisend en levendig te houden, is het belangrijk om op verschillende momenten activiteiten te organiseren. Deze activiteiten worden georganiseerd door verschillende omliggende organisaties, die met hun programmering een breed publiek willen aanspreken. Denk hierbij aan sportieve, culturele en gezellige activiteiten, workshops en meer. Door deze diversiteit aan programmering is er voor iedereen iets te beleven en ontdekken. De programmering zal voor verschillende doelgroepen aansprekend moeten zijn. Daarom is het waardenkader aangevuld met programmering.

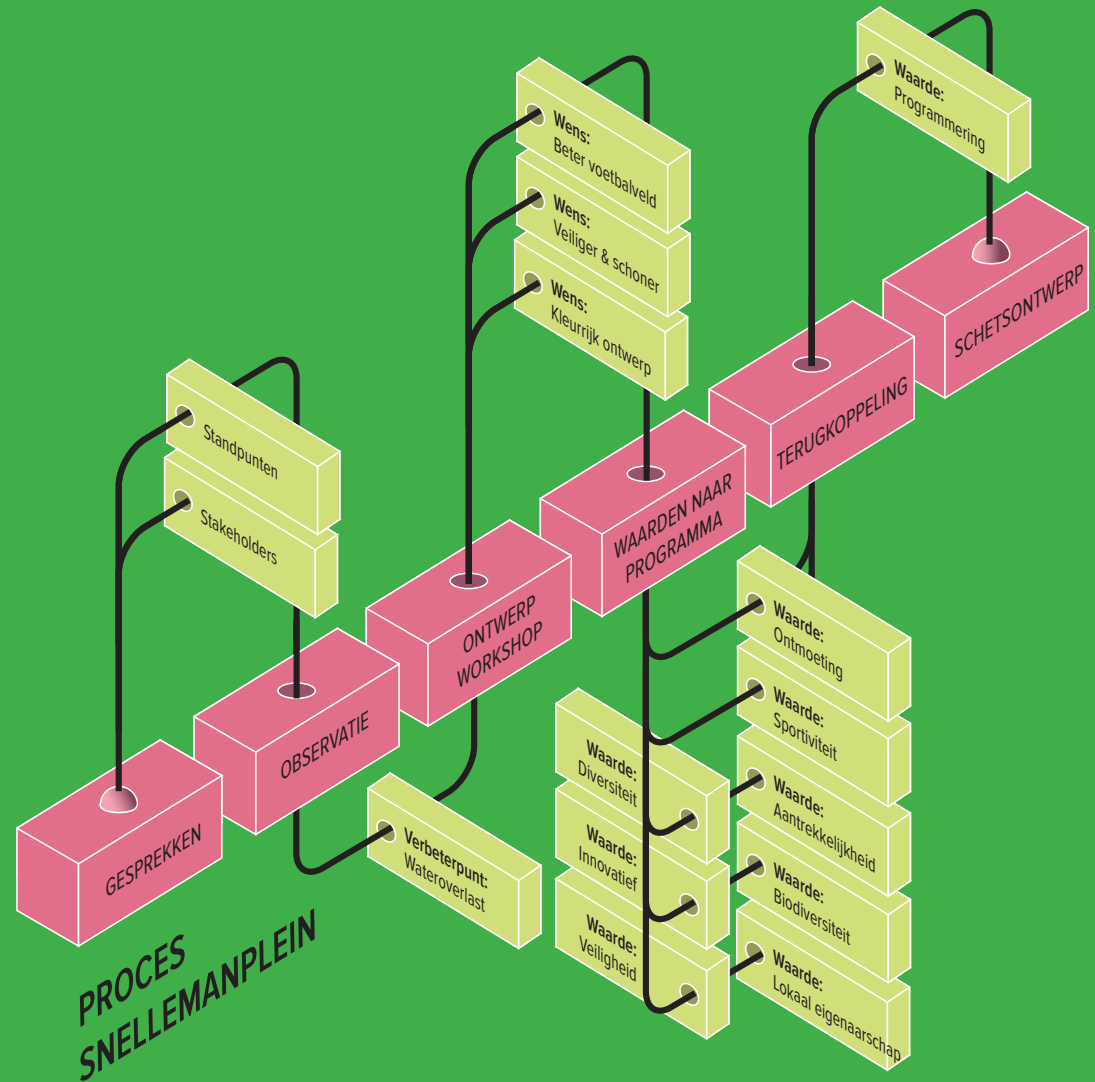


WIJKMARKT

Op 13 april 2023 was Arttenders aanwezig bij de informatie wijkmarkt op het Snellemanplein. Hier is het gesprek aangegaan met de verschillende bezoekers van de markt, zoals bewoners (waaronder kinderen) en verschillende stakeholders van het plein (ook vanuit de gemeente). Een deel kende het project al, maar er is ook met nieuwe mensen kennism gemaakt. Er kwamen vooral zorgen over de veiligheid op het plein naar boven en de urgentie van het aanpakken van het plein. Kinderen hadden de mogelijkheid om met stoepkrijt hun ideeën uit te tekenen of te schrijven.



SAMENVATTING PROCES



In het proces van The Shape of Rotterdam, een samenwerking tussen Gemeente Rotterdam en Arttenders, is het Snellemanplein geselecteerd voor een iconisch herontwerp. Arttenders heeft een ontwerpend onderzoek gefaciliteerd waarin de belangen en behoeften van verschillende belanghebbenden zijn samengebracht. Er zijn oriënterende gesprekken gevoerd, een observatie van het plein uitgevoerd en workshops georganiseerd met jongeren, bewoners en andere stakeholders. Hieruit zijn verschillende eisen en wensen naar voren gekomen die zijn meegenomen in de schetsontwerpen. Alle belanghebbenden zijn gedurende het hele proces op de hoogte gehouden en betrokken bij de vorderingen. Uit dit gehele onderzoek zijn de volgende waarden in samenspraak met de betrokkenen voor het Snellemanplein tot stand gekomen.

SAMENVATTING ELEMENTEN EN WAARDEN

SAMENVATTING NAAR FUNCTIONALITEITEN

Alle opgehaalde informatie is ook samengevat in functionaliteiten in de gekleurde kaders hiernaast. Hierin zijn alle concreet naar voren gekomen functionaliteiten benoemd, die zo veel mogelijk een plek dienen te krijgen in het ontwerp. In deze groep functionaliteiten is al een eerste selectie gemaakt op basis van haalbaarheid, gebaseerd op opgehaalde informatie uit het onderzoek. Zo zijn elementen als een zwembad en een tokkelbaan hier niet in meegenomen.

SAMENVATTING NAAR WAARDEN

Alle opgehaalde informatie gedurende het ontwerpend onderzoek en het co-creatietraject dient als input voor het waardenkader, welke het uitgangspunt is van de ontwerpfase en gedurende het gehele traject als toetsingskader zal worden gebruikt. Ook is dit waardenkader de basis voor de briefing voor het ontwerpteam. Dit waardenkader is te zien op de rechterpagina.

- Groen behoud
- Wandel / Ren track
- Klimaat adaptieve oplossingen
- Waterbuffer
- Klimmogelijkheid
- Visueel water (Spel)
- Pergola / Paviljoen
- Struikgewas verwijdering
- Hangmatten
- Tuinieren

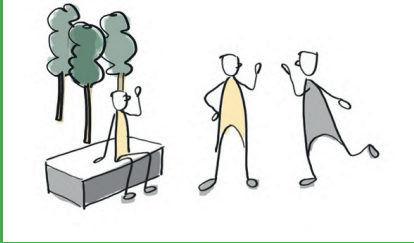
- Cruyff Court (voetbal)
- Podium / Buffer
- Glijbaan
- Tafel (Spel, Bijeenkomst)
- Schommel
- Skatepark
- Schoolplein

- Cruyff Court (voetbal)
- Meisjessporten
- Basketbal
- Skatepark
- Freerunnen
- Circuit

- Toegankelijkheid (mindervalide)
- Dode-hoek-vrij
- WC

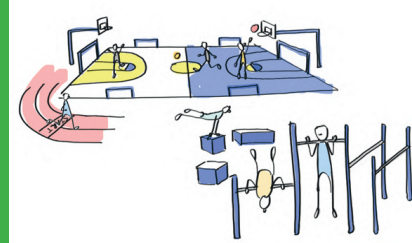
- Zitgelegenheid
- Sfeer verlichting
- Calamiteiten
- Vuilnisbakken
- Schaduwplekken
- Waterkraantje

ONTMOETING



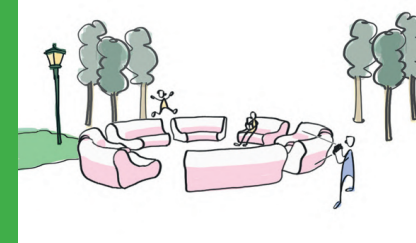
In het Oude Noorden wonen veel verschillende groepen mensen die grotendeels langs elkaar heen leven, maar elkaar best willen ontmoeten om meer samen te doen.

SPORTIVITEIT



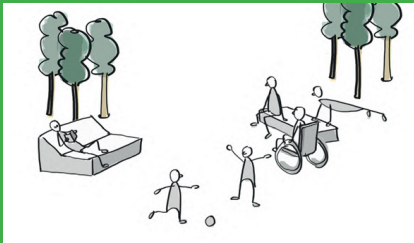
Beweging hoort bij een gezonde levensstijl. Maar sporten zorgt ook voor saamhorigheid en schept een community. Een veelzijdig aanbod kan meerdere groepen aanspreken.

AANTREKKELIJKHEID



Een aantrekkelijke plek werkt als vliegwiel: Mensen voelen zich er veiliger en hebben meer zin om er langer te verblijven en samen dingen te organiseren.

DIVERSITEIT



Het plein is van iedereen. Van rustig lezen tot plezier met een bal: Verschillende groepen mensen moeten zich thuis kunnen voelen met divers en afgestemd programma.

INNOVATIEF



Van waterhuishouding, duurzaamheid en sport-, speel en educatiemogelijkheden: Dit is een kans voor innovatieve invullingen en oplossingen.

VEILIGHEID



De buurt wordt niet als onveilig ervaren. Nieuwe invulling moet 'natuurlijk toezicht' blijven faciliteren met goede doorgangsroutes, goede zichtlijnen en genoeg levendigheid.

LOKAAL EIGENAARSCHAP



De omwonenden en ondernemers voelen zich betrokken. Maak hier gebruik van met bijv. een opslag voor ballen en tuingereedschap.

BIODIVERSITEIT



De aanwezigheid van het juiste groen is belangrijk: Het kan zorgen voor het aantrekken van verschillende gewenste dieren en kinderen kunnen er leren over planten en insecten.

PROGRAMMERING



Op dit plein wordt gezorgd voor een gevarieerd programma op verschillende momenten en voor verschillende doelgroepen, wat resulteert in een bruisende sfeer waar mensen graag samenkomen en genieten van de activiteiten en omgeving.

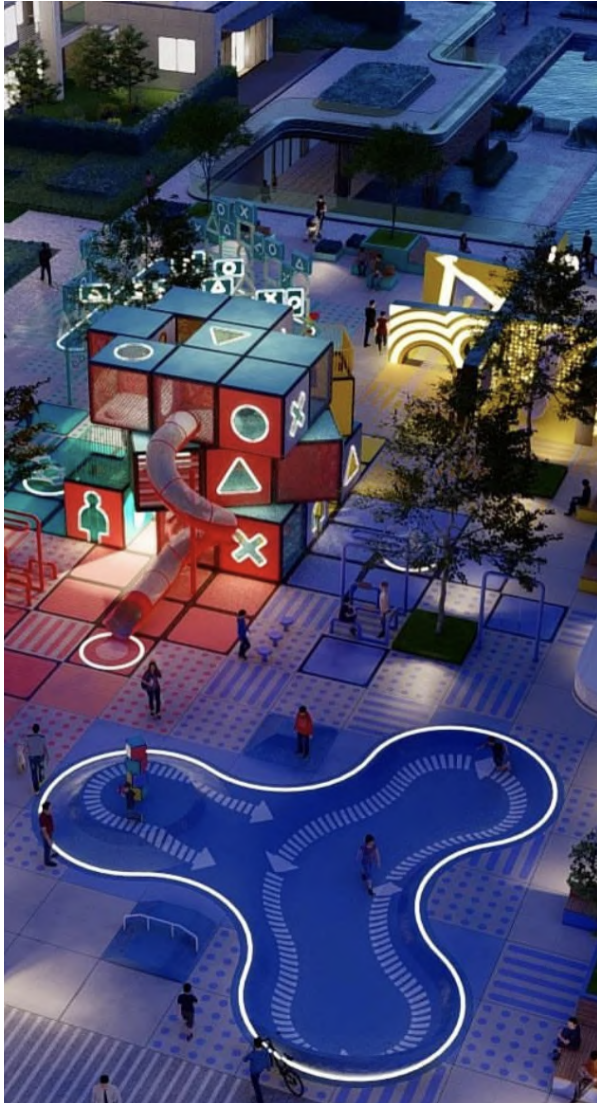
REFERENTIES

VOORBEELDEN N.A.V. OPGEHAALDE INFO

Ter inspiratie voor het ontwerptraject, zijn er referentiebeelden verzameld. Deze geven samen een goed beeld van wat er voor dit plein verwacht kan worden naar aanleiding van alle opgehaalde informatie.



ARTTENDERS



SCHETSONTWERP

INTRODUCTIE

SCHETSONTWERP

Na de uitgebreide participatieve onderzoeksfase omvat dit deel van de rapportage het ontwerpvoorstel in de vorm van twee inspirerende schetsontwerpen. Deze ontwerpen zijn functioneel en ontworpen op basis van de op dit moment bekende randvoorwaarden en kaders. Arttenders heeft ruime ervaring met ontwerpen voor de publieke ruimte en heeft deze kennis geborgd in het ontwerp, naast de gevonden locatie-specifieke eisen.

Alle ontwerpen van Arttenders worden in huis gemaakt door het integrale ontwerpteam dat bestaat uit een architect, socioloog, industrieel ontwerper, planoloog en artdirector. Aan dit team wordt altijd een opdracht-specifieke kunstenaar toegevoegd die in co-design een iconisch en locatie-specifieke identiteit maakt. In dit project hebben we samengewerkt met de lokale creatives community van kledingmerk Clan de Banlieue en met internationaal befaamde graffiti en streetartist Nasepop.

Samen hebben we gezocht naar een verhaal dat past bij de programmering van het plein en de jonge streetlife doelgroep aanspreekt, maar tegelijk ook

een vriendelijke en inclusieve plek is voor een bredere groep omwonenden en (potentiële) gebruikers. De uitdaging was om het kartelrandje van de stad niet te verliezen in de make-over van deze plek. We willen niet 'plat' gentrificeren, maar juist de schurende lokale identiteit zichtbaar maken, omarmen en zo ook het dorps- en groene karakter van het Oude Noorden versterken. In beide concepten gaat het kunstwerk de verbinding aan met de grootstedelijke straatcultuur in de vorm van een immersief kunstwerk in de afwerklaag van de materialisering. Het kunstwerk is in beide gevallen een beginpunt dat zich uitstrekt over het volledige plein. Dit zorgt voor een iconisch baken in de wijk en de stad. Een plek om trots en zuinig op te zijn voor de buurt en daardoor ook een bijzondere bestemming voor alle Rotterdammers en bezoekers.

Het uitgangspunt voor beide ontwerpen was hier dan ook: Het 'tuintpad van mijn vader' ontmoet de stad met als titel: Court van Noord. Uiteindelijk kan door alle betrokkenen gestemd worden op deze twee ontwerpen en zal er één als winnaar gekozen worden.

ONTWERPTEAM

Het ontwerpteam bestaat uit verschillende ontwerpers. Arttenders is de hoofdontwerper, verantwoordelijk voor het algehele participatie-, onderzoek- en ontwerptraject en voor het opstellen van de creatieve, strategische en functionele kaders. Daarnaast werken wij altijd in samenwerking met andere makers/ontwerpers. Voor Court van Noord werd er samengewerkt met de kunstenaar Nasepop en de Banlieue Creatives. Nasepop is samen met Arttenders verantwoordelijk voor de unieke beeldtaal van het plein. De Banlieue Creatives geven hun input voor het ontwerp op basis van de complexe gelaagdheid van het plein, maar vooral als kenners en gebruikers van het plein, de wijk en de stad. In deze samenwerking ontwikkelt Arttenders twee schetsontwerpen waar door de buurt op gestemd kan worden.

NASEPOP

INTRODUCTIE

Nasepop is geboren in Nederland maar inmiddels woonachtig in Buenos Aires en werkt over de hele wereld. Hij staat internationaal bekend om zijn kunstwerken, die bestaan uit levendige muurschilderingen en sculpturen. Zijn stijl wordt gekenmerkt door opvallende vormen en felle kleuren, met een streetstyle uitstraling. Nasepop is current, hij is een rolmodel voor veel street-style creatives. Zijn werk trekt veel bekijks en is mediageniek.

Arttenders is voor het Snellemanplein de samenwerking met Nasepop aangegaan, omdat zijn streetstyle identiteit goed bij de buurt past. Zijn handtekening is onderdeel van een internationale kunststroming die wereldwijd wordt gevolgd en is zeer aansprekend voor de beoogde straatcultuur doelgroep. Hij werkt zowel in 2D als 3D en zijn kenmerkende beeldtaal leent zich heel goed in een ruimtelijke omgeving. Dankzij zijn kleurenspeel blijft zijn handtekening ook in deze functionele toepassing sterk.



ARTTENDERS



CREATIEVE SESSIE MET BANLIEUE CREATIVES & NASEPOP

Met diverse Creatives vanuit Banlieue en kunstenaar Nasepop is Arttenders in een co-creatie sessie aan de slag gegaan met de uitwerking van de beeldtaal van het plein. Het kledingmerk Clan de Banlieue is een straatstijl merk met wortels in Rotterdam. Het merk is ontstaan nabij het plein en de eigenaars wilde graag iets terug doen voor hun wijk nu het merk landelijke uitstraling heeft. Banlieue heeft daarnaast een zeer grote en creatieve achterban met makers uit diverse disciplines die vaak niet zichtbaar zijn in de conventionele kaartenbak. Het zijn stuk voor stuk succesvolle makers met hart voor de stad en vaak met het Snellemanplein als geboortegrond. Zij stelde kritische vragen over het proces en onthulde blinde vlekken.

De Banlieue Creatives brachten daarnaast verschillende expertises mee zoals fotografie, grafisch ontwerp, architectuur, schrijvers en performers schrijven en rappen, ontwerpen en nog veel meer.

De Creatives brachten hun unieke kijk op het plein met dito gepaste vragen en voorwaarden. Zij bevestigden de output uit de eerdere sessies; dat het plein o.a. aantrekkelijk, veilig en multifunctioneel moet zijn, en gaven daarnaast ook inspirerende en leuke nieuwe inzichten als input voor de basis van het uiteindelijke schetsontwerp.

Voor deze designworkshop creëerde Arttenders een slim concept waar de gelaagdheid van zowel het fysieke plein als de achterliggende verhalen samen konden komen. Op 'x-rays' werd in groepjes aan een

concept gewerkt in drie lagen: storytelling, beeldtaal en compositie. Deze lagen gaven invulling aan het ontwerp in patronen en vorm, maar ook aan het verhaal dat bij de buurt en het plein hoort.

De 'x-rays' die de Creatives hebben ingevuld werden achter elkaar geplaatst, wat nieuwe inzichten creëerde over de verschillende uitgangspunten voor het plein. Hierin zijn verschillende versies gemaakt door de lagen tegen elkaar te houden en hier en daar uit te wisselen voor de beste combinatie. Uiteindelijk hingen er drie ontwerpen met verschillende verhalen en concepten. Deze methode bracht een nieuw perspectief in de mix van de verschillende functionaliteiten, waarden en beeldtalen op het plein.

De ontwerp sessie resulteerde in de volgende bevindingen op basis van de drie lagen.

STORYTELLING

Over de storytelling van het plein kwam de angst voor gentrificatie aan bod. Gentrificatie kan leiden tot het verdrijven van de oorspronkelijke bewoners en daarbij het verlies van de gemeenschap. Bij het ontwerp is het dus van belang het karakter van Noord vast te houden om de gemeenschap te ondersteunen. Het Oude Noorden moet van het Oude Noorden blijven! Verder is de quote "we are all a work in progress" relevant voor zowel jongeren als ouderen op een plein. Het herinnert jongeren eraan dat ze blijven groeien en leren, terwijl het ouderen aanmoedigt om zichzelf uit te dagen en nieuwe doelen na te streven. Het creëert een gevoel

van gemeenschap en aanmoediging voor persoonlijke ontwikkeling op alle leeftijden.

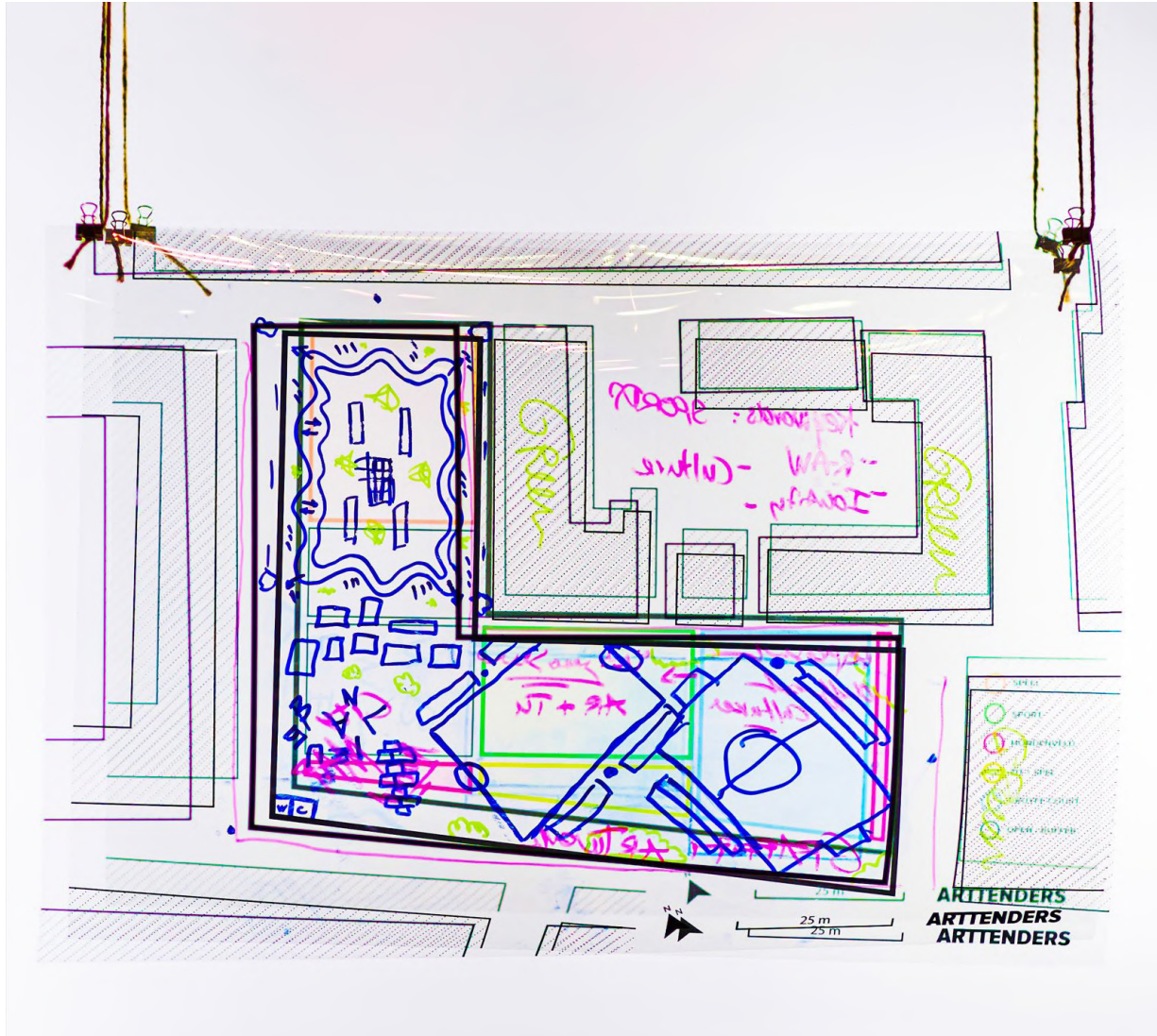
BEELDtaal

Voor de beeldtaal van het plein werden meerdere voorstellen gedaan. Zo zouden organische vormen het plein kenmerken, waarbij verschillende elementen zoals een ren/sport-circuit of vegetatie hierin samensmelten. De patronen in het ontwerp zullen ook dienen als identiteitsdrager van de wijk. Een specifiek voorbeeld van een patroon was kenmerkend voor Banlieue waarop plusjes te zien zijn. Dit patroon symboliseert ook de groei van de wijk en is daarbij een optelsom van samenzijn.

COMPOSITIE

Voor de compositie van het plein werd de gelaagdheid in kaart gebracht. Hierbij stond multifunctionaliteit centraal. In fysieke gelaagdheid kan dit worden toegepast waardoor een object op meerdere manieren kan worden gebruikt, dit is belangrijk omdat dit inclusiviteit voor het plein kan vergroten. Ook zou er ruimte gemaakt kunnen worden voor graffiti en andere creatieve uitingvormen. Het algehele plein zou ook de jongeren de ruimte moeten bieden om zelf sport- en spelactiviteiten te kunnen organiseren. Voor de indeling van het plein waren ideeën over het verschuiven van het sportveld om meer ruimte te creëren voor andere functies, zoals een afgekaderd hondenveldje.

ARTTENDERS



ONTWERP FILOSOFIE

Terug naar het 'tuinpad van mijn vader'-gevoel: Een veilig en veelzijdig plein

Voor het Snellemanplein in Rotterdam streven we naar een contrast tussen het karakteristieke 'tuintpad van mijn vader'-gevoel, wat nostalgische dorpse charme oproept in de ruwe stadse omgeving. Het plein wordt een veelzijdige ontmoetingsplaats waar veiligheid en diversiteit centraal staan.

Een link kan worden gelegd met de Nederlandse zanger Wim Sonneveld met zijn lied 'Het Dorp', dat het plein doet denken aan het schilderachtige dorp, een charmante ontmoetingsplek en een gevoel van tijdloze rust. In de ontwerpen is hier rekening gehouden met elementen die verwijzen naar het landelijke leven, zoals het behouden van het groen en het omarmen van een plek waar je de buurt ontmoet.

Het Snellemanplein wordt daarmee een moderne interpretatie van het nostalgische 'tuintpad van mijn vader'-gevoel, waar bewoners samenkomen, interactie hebben en een gevoel van gemeenschap ervaren, zoals in het lied van Sonneveld.

Er wordt speciale aandacht besteed aan veiligheid, met voldoende verlichting en een toegankelijk ontwerp. Daarnaast zullen er faciliteiten zijn voor meisjessporten en speelvoorzieningen zoals klimrekken, schommels en podia. Het plein fungeert ook als locatie voor activiteiten gericht op alle



“DIT ONTWERP BRENGT JE TERUG NAAR HET VERLEDEN WAAR HET TYPISCH WAS OM VANAF DE STOEP DOOR HET GROTE RAAM DE WOONKAMER BINNEN TE KIJKEN. WAAR DE WIJK BESTOND UIT VOLKSBUURTEN, HOFJES EN BUREN DIE ELKAAR KENDEN. ECHTER, TEGENWOORDIG IS TRANSPARANTIE EN VERBINDING BIJNA VERDWENEN”

Nasepop (2023)



doelgroepen, waardoor een gevoel van verbondenheid wordt bevorderd. De gemoedelijke sfeer in de huiskamer van deze wereldstad versterkt de typische sociale verbondenheid die kenmerkend is voor een dorp.

Het Snellemanplein bevordert een gevoel van verbondenheid en inclusiviteit, waar bewoners samenkomen om activiteiten bij te wonen en te genieten van de bruisende stadssfeer. Het plein belichaamt het unieke Rotterdams stadsleven in combinatie met dorpse charme, waar veiligheid en diversiteit centrale waarden zijn.

*“MENSEN ZOEKEN TEGENWOORDIG
TRANSPARANTIE IN DE POLITIEK, OP
INTERNET EN IN DE BUURT. HET GROTE
RAAM IS VAAK BEDEKT MET GORDIJNEN
EN BUREN KENNEN ELKAAR NAUWELIJKS
NOG. DIT WILLEN WE VERANDEREN DOOR
EEN VOORBEELD TE STELLEN EN HET
CONCEPT DUIDELIJK NAAR VOREN TE
BRENGEN BIJ DE BUURTBEWONERS.”*

Nasepop (2023)

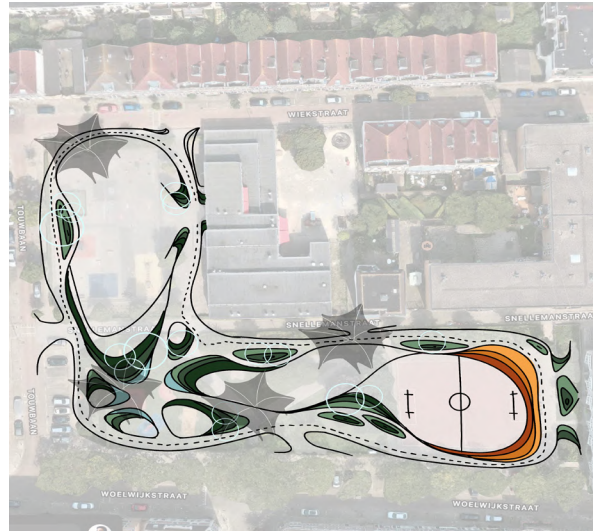
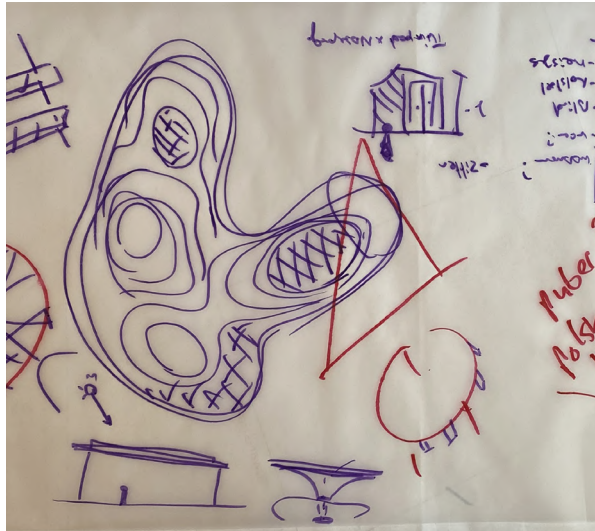
ONWERP PROCES

SCHETSEN

Met alle uitkomsten uit de ontwerp- en co-creatie fase en de daaruit vloeiende ontwerpfilosofie, is een start gemaakt met de twee schetsontwerpen. Er zijn diverse schetsen binnen de kaders gemaakt waarin verschillende vormen onderzocht werden, met een focus op organische vormen en hoogteverschillen in de vorm van lagen. Belangrijke aspecten werden als aparte lagen uitgewerkt en over elkaar heen bekeken. Ook werden er vormen gekozen rondom de bomen die al op het plein staan. Er zijn verschillende opties verkend en uiteindelijk is er een nauwe afweging gemaakt in vorm, functionaliteit en esthetiek wat heeft geresulteerd in volgend functioneel ontwerp.



ARTTENDERS



DIAGRAM

BASIS

Op basis van de voorgaande fasen zijn drie hoofdfuncties voor het plein gedefinieerd: Educatie, Spelen en Sporten. Deze functies zijn vervolgens ingedeeld zoals in de afbeelding. De verschillende functie zones lopen in elkaar over en zijn plekken waar mensen van alle leeftijden kunnen ontspannen en spelen, met speeltoestellen en open ruimten waar creativiteit en plezier hand in hand gaan.

Of je nu van voetbal, fitness, dansen of andere sporten houdt, het plein zal voldoende ruimte en voorzieningen hebben om aan jouw sportieve behoeften te voldoen. Vervolgens is bij het ontwerpen van het plein speciale aandacht besteed aan de fysieke verbinding tussen de verschillende zones. Om de link tussen de verschillende thema's nog sterker te maken, wordt er een verbinding

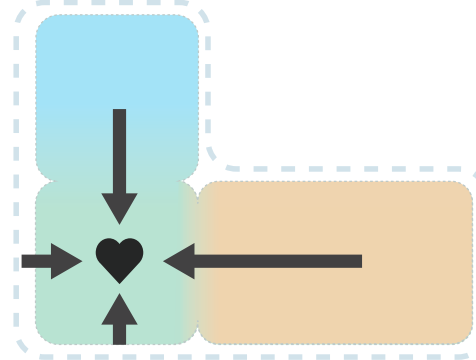
gemaakt tussen deze functies. Deze verbinding in de vorm van een circuit symboliseert de integratie van educatie, spelen en sporten op het Snellemanplein. Het fungeert als een tastbare verbinding die mensen uitnodigt om van de ene zone naar de andere te bewegen, waardoor een gevoel van samenhang en eenheid ontstaat. Tevens biedt deze fysieke verbinding een omarming van het plein.

Het oneindige circuit dat het plein omkadert, voorziet de buurt van een nieuw lokaal icoon. De vorm symboliseert de lokale eenheid en identiteit in een stadswijk waar culturele diversiteit overheerst. Hiermee verbindt het kunstwerk de diversiteit aan bewoners en gebruikers, waardoor de identiteit van van een eigentijdse en inclusieve stadswijk wordt versterkt.

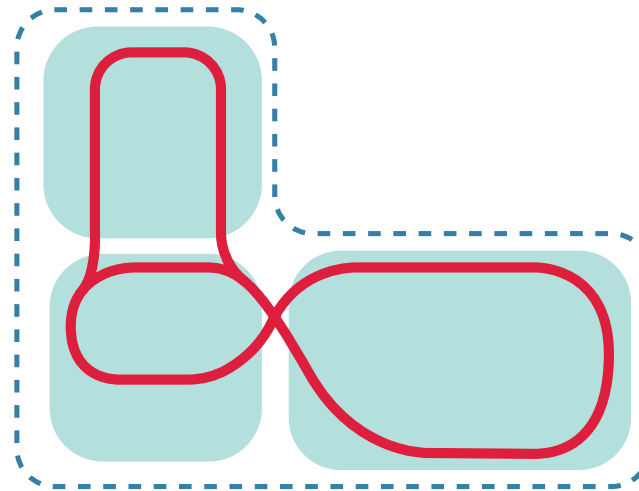
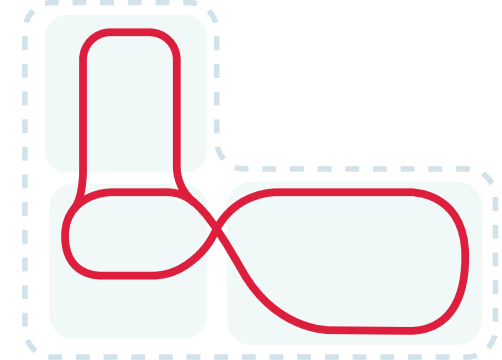
Functies op basis van context



Centraliseren



Verbinden



Snellemanplein

SITUATIE PLATTEGROND

SCHETSONTWERP

Vanuit de opgehaalde wensen en behoeften is het Snellemanplein ontwikkeld met een duidelijke focus op multifunctionaliteit en het faciliteren van diverse activiteiten voor verschillende doelgroepen. Door de betrokkenheid van de buurtbewoners en belanghebbenden is er ook inzicht gegenereerd in de verschillende perspectieven en wensen vanuit alle doelgroepen.

Het ontwerp zal in vergelijking met het huidige plein meer interactie aangaan met de omgeving door openingen te bieden om de toegankelijkheid te bevorderen. Door slimme placering in de groenvoorziening zal het ook niet mogelijk zijn om voor autoverkeer of andere onbedoelde voertuigen op het plein te komen. Voor calamiteiten is hier wel rekening mee gehouden. Door het plein met de drie functies, zoals eerder benoemd op de vorige pagina, te definiëren en te verbinden ontstaat er een lijnenspel dat gebruikmaakt van de ruimte

en tegelijkertijd bereikbaar blijft voor de gebruikers. Het circuit dat is ingetekend heeft op enkele plekken hoogteverschil maar zal op vele vlakken gelijkvloers blijven. Het circuit wordt speels doorgezet in het noorden van het plein waar zich een speelplein bevindt. Hoewel het circuit hierdoor lijkt te lopen, zal dit gelijkvloers zijn en meegaan in de materialisering van de vloer.

De Court van Noord is een doordacht ontwerp dat ruimte biedt voor ontspanning, recreatie, sport, spel, educatie en programmering. Verder zorgen de gelaagdheden van het plein dat verschillende activiteiten kunnen samenkomen. Van groene en open ruimtes waar bezoekers kunnen ontspannen tot speelzones met uitdagende elementen. Het is een plek waar de gemeenschap samenkomt en waar diverse activiteiten naast elkaar kunnen bestaan en in elkaar kunnen overlopen.



SNELLEMANPLEIN
COURT VAN NOORD

CONCEPT

Opdrachtgever
Gemeente Rotterdam

Werk
Snellemanplein /
Court van Noord

Fase
SO

Datum
29-06-2023

Schaal
1:500

Formaat
A3

Getekend
MU/GG

Gecontroleerd
FE/AL

Naam
Situatietekening
pleinaanzicht

ARTTENDERS

FUNCTIONELE INDELING

In dit schetsontwerp zijn alle gewenste functionaliteiten volgens de afbeelding verdeeld. Zo is er gewaarborgd dat er voor alle gebruikers een waardevolle functionaliteit is. De functionaliteiten zijn bewust afwisselend en niet geclusterd, zodat verschillende gebruikers elkaar kunnen ontmoeten.

Het circuit heeft hobbels, verhoogde buitenbochten, kleine ramps en is daarmee geschikt voor diverse urban sports zoals freerunnen, fietsen en skaten. Nabij de ingang van de school is gekozen voor spelen en educatie, zodat zij hier makkelijk gebruik van kunnen maken. Het spelen wordt gefaciliteerd met diverse speelelementen voor de leeftijdsgroepen van de basisschool scholieren (en jonger). De educatie is in de vorm van een educatief stuk groen toe te voegen. Dit kan op diverse manieren gebruikt worden in aanvulling op lesmethoden, bijvoorbeeld als moestuin.

De ster staat symbool voor de kern van het plein, waar ontmoeting en programmering plaats kunnen vinden op het podium, die ook nog als tafel kan dienen in combinatie met de omliggende zitgelegenheden.

Linksonder op het plein bevindt zich nog een speelgebied met meer speelelementen. Rechts hiervan bevindt zich een spelgebied, daar staan tafels met schaak- en backgammon borden in de bladen geïntegreerd. Binnen het grote deel van het circuit is een plek bestemd voor krachttraining en een plek voor sporten op het speelveld, zoals voetbal en basketbal. Ondersteunend aan alle sportieve elementen zijn er toiletten en een watertappunt. Als laatste is er ook een gebied specifiek bestemd voor het uitlaten van honden.



SNELLEMANPLEIN
COURT VAN NOORD
CONCEPT
Opdrachtgever
 Gemeente Rotterdam
Werk
 Snellemanplein /
 Court van Noord
Fase
 SO
Datum
 29-06-2023
Schaal
 1:500
Formaat
 A3
Getekend
 MU/GG
Gecontroleerd
 FE/AL
Naam
 Situatietekening
 functie indeling

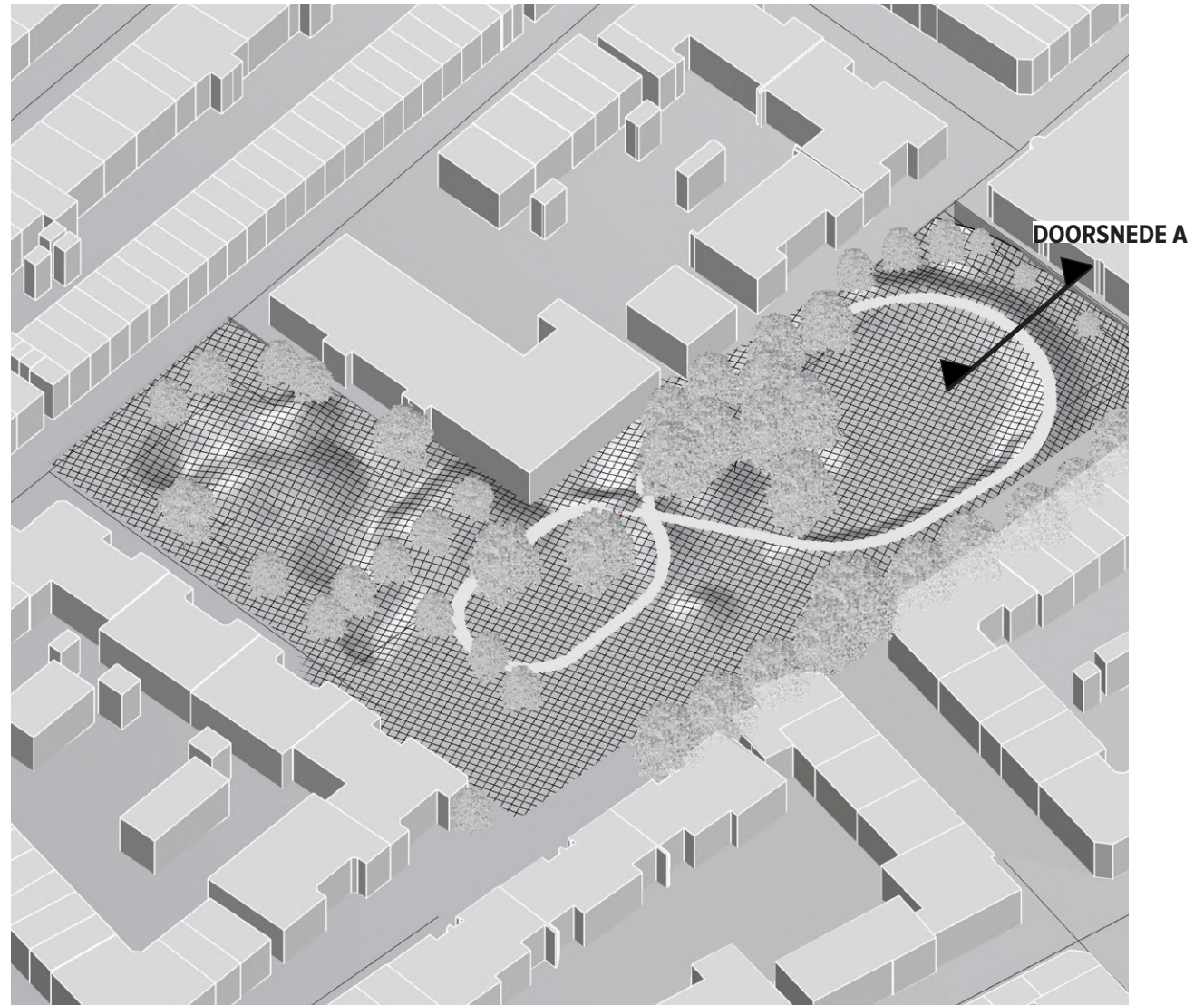


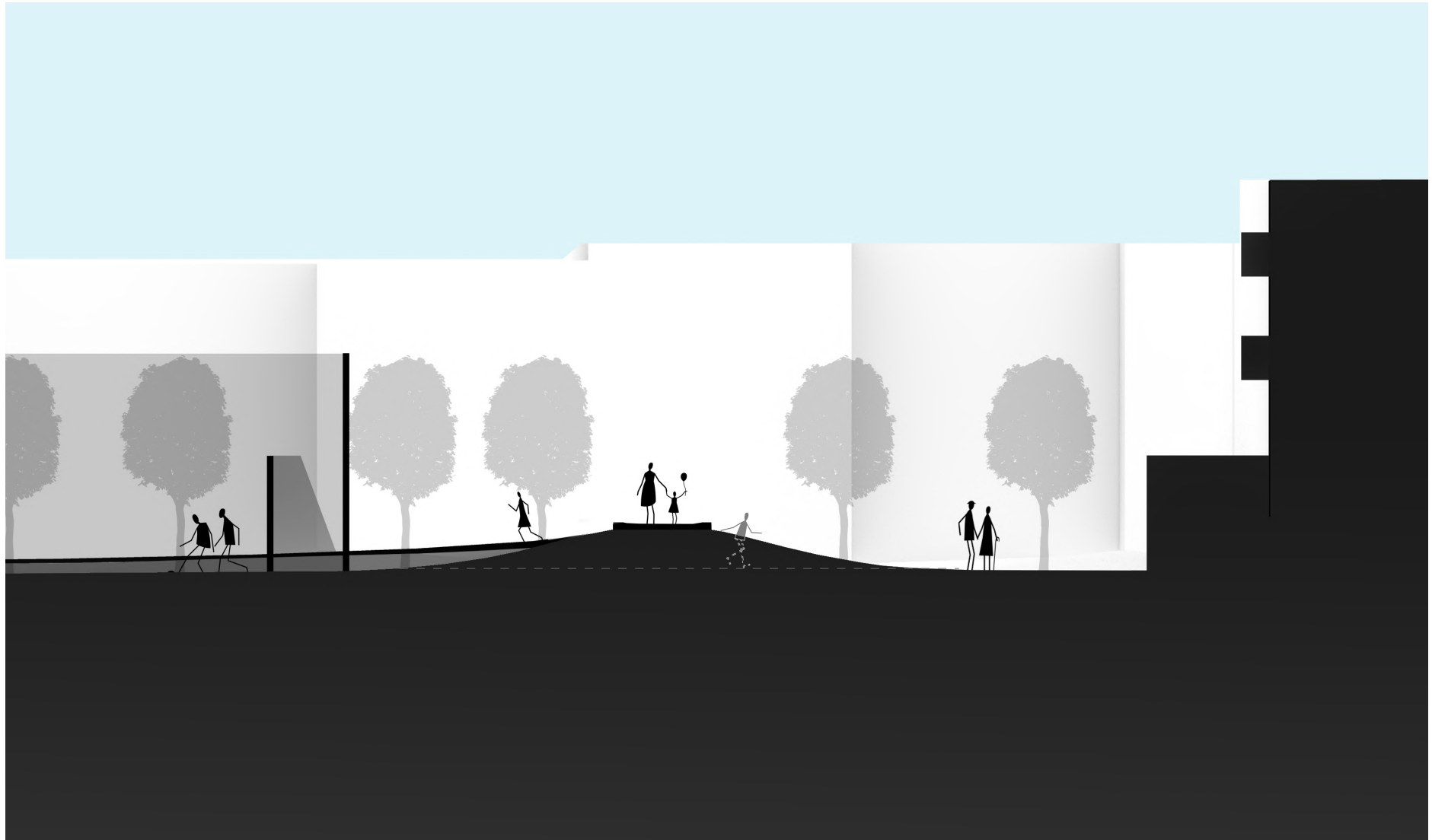
ARTTENDERS

LANDSCHAP

HOOGTEVERSCHILLEN

Het oneindige circuit dat het Snellemanplein verbindt met de verschillende functies heeft een opvallend kenmerk: een verhoogd hoogteverschil ten opzichte van de grond. Dit verhoogde niveau van de brug biedt niet alleen een interessant visueel element, maar heeft ook een praktisch gebruik voor skaters. Door het hoogteverschil kunnen skaters de brug gebruiken als een helling om hun trucjes te tonen en zich te ontwikkelen. Deze toevoeging zorgt ook voor een dynamische en speelse sfeer op het Snellemanplein, waar verschillende gebruikersgroepen samenkomen en genieten van de ruimte. Het biedt een extra mogelijkheid voor recreatie en dit geeft het plein een levendig karakter.





DOORSNEDE A

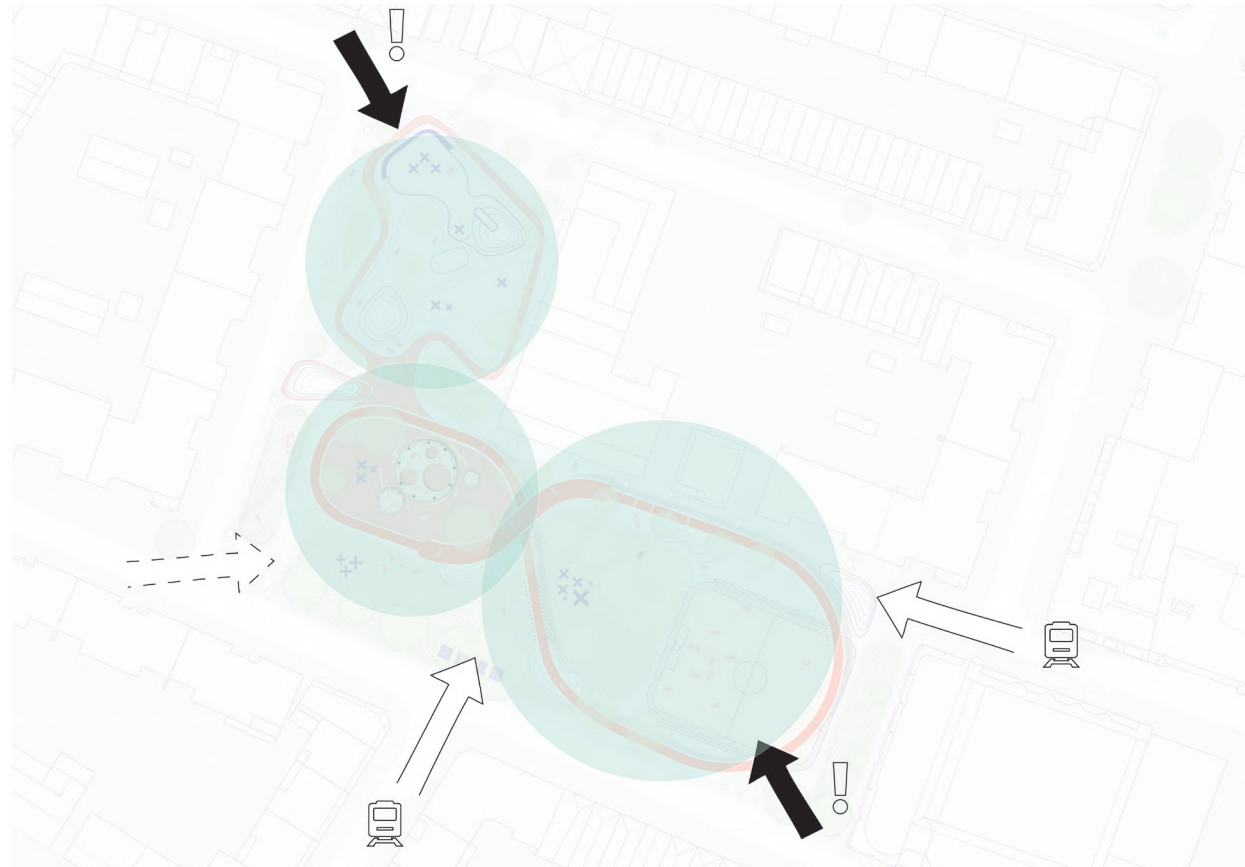
OPBOUW ONTWERP

A.D.H.V. TSOR MEEKOPPELKANSEN

Het schetsontwerp is tot stand gekomen op basis van alle opgehaalde informatie van het onderzoek en de co-creatie. Aan de hand van de meekoppelkansen vanuit The Shape of Rotterdam, zullen deze lagen in het ontwerp behandeld worden.

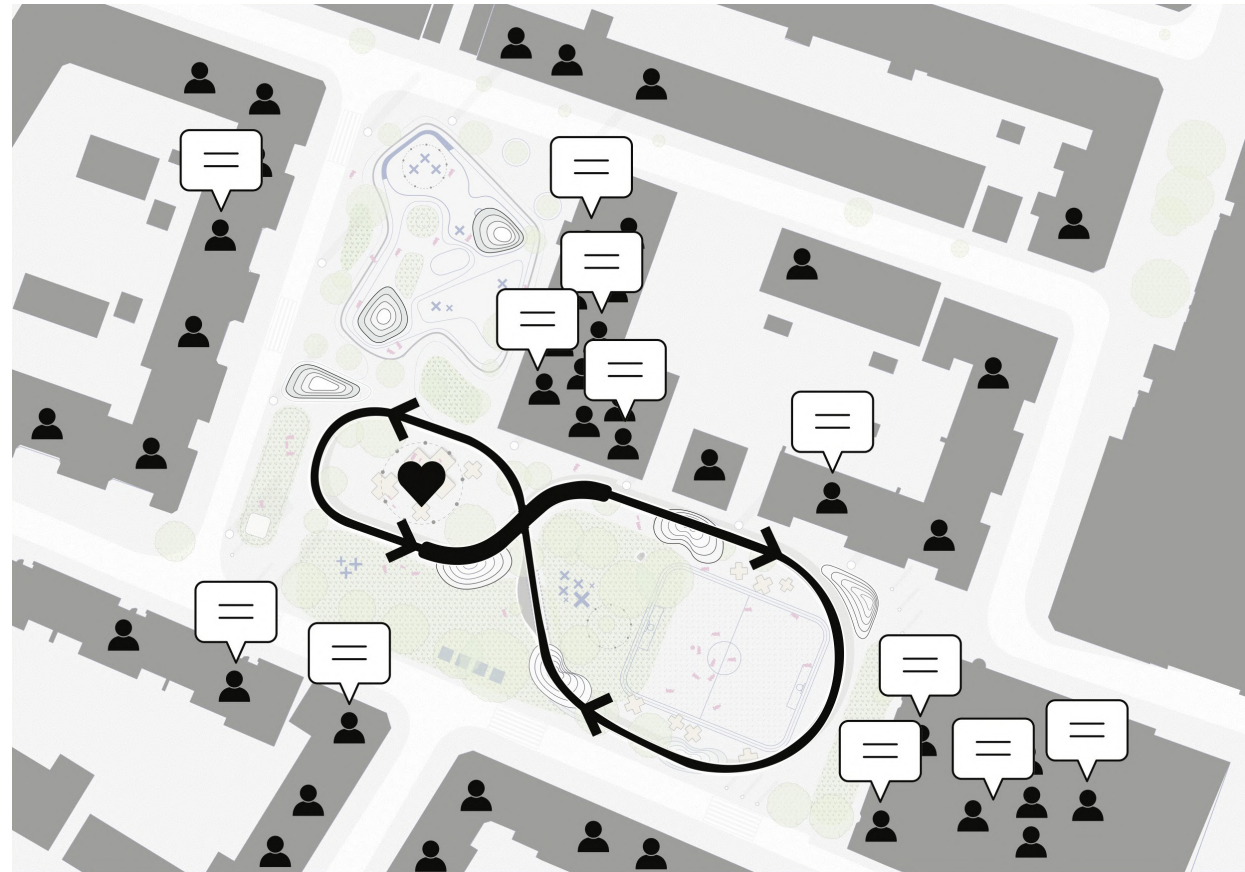
MOBILITEIT

Om een goede bereikbaarheid van en naar het plein te waarborgen, zowel voor bewoners, bezoekers als hulpdiensten, is er gekeken welke omliggende verbindingen van belang zijn om goed aan te laten sluiten. De verbindingen rondom het plein zijn in drie categorieën verdeeld. Twee wegen zijn als belangrijkste aan- en afvoer vastgesteld naar omliggende gebieden en doorgaande wegen. Deze wegen moeten een sterke aansluiting hebben op het ontwerp van het plein. Vervolgens zijn er twee verbindingen geconstateerd die in relatie staan tot verbinding met het openbaar vervoer. Ook deze punten hebben een aansluiting op het ontwerp van het plein, al dan niet in een iets mildere vorm. De overige verbindingen hebben minder invloed op de bereikbaarheid van het plein en zullen slechts minimaal te hoeven worden aangesloten op het ontwerp van het plein. Daarnaast is het gehele plein toegankelijk voor mindervaliden, door middel van brede paden en vlakke doorgangen.



STADSCULTUUR

Door middel van participatie in het gehele ontwerpproces is er gezorgd voor lokaal eigenaarschap bij de betrokkenen. Hun lokale behoeften zijn op die manier meegenomen in het ontwerp. De diversiteit van de wijk is zichtbaar in het brede aanbod van functionaliteiten. Daarnaast bevindt het lokale wijk-DNA zich op verschillende manieren in het ontwerp. De patronen in het landschap dienen als identiteitsdrager voor de wijk. Er is gekozen voor een kloppend hart in het centrum van het plein, om zo de positie van het plein in de wijk vorm te geven. Op sommige plekken op het plein kun je (stukken van) de ringen rondom het hart, zoals trillingen in het water, subtiel terugvinden. Dit is te herleiden naar water als terugkerend thema in de wijk, zowel in overlast op het huidige plein als in de verbinding met het Rotterdamse water via de Rotte. De vorm van het circuit staat voor doorlopende verbintenis en ontmoeting. De 'S' die daar ook in te herkennen is, is een knipoog naar de in de volksmond bekende naam van het huidige plein, het Snellemanplein. Organische lijnen en gelaagdheden smelten samen met functionaliteiten, die op die manier onderdeel worden van het landschap. Daarnaast kan men ook de plus als kenmerk van Banlieu terugvinden.



GROEN

In de huidige situatie op het plein is al veel groen te vinden. Zoveel mogelijk hiervan, vooral de bomen, zijn behouden in het schetsontwerp. De bosjes met stekels zijn weggelaten, aangezien deze een doorn in het oog zijn van de omwonenden en gebruikers. Wel zal het groen aangevuld worden met planten uit het exclusieve beheer beeld voor openbaar groen van Gemeente Rotterdam. Deze beplantingstypen passen bij de drukbezochte en imagobepalende plekken van de stad en zijn gericht op intensief gebruik en een optimale, verzorgde (kleurrijke) uitstraling. Binnen dit beeld is het wel van belang dat er planten met eenvoudig onderhoud gekozen worden. Daarnaast is er gekozen om nabij de ingang van de school een educatief stuk groen toe te voegen. Dit kan op diverse manieren gebruikt worden in aanvulling op de lesmethode, bijvoorbeeld als moestuin.



ARTTENDERS

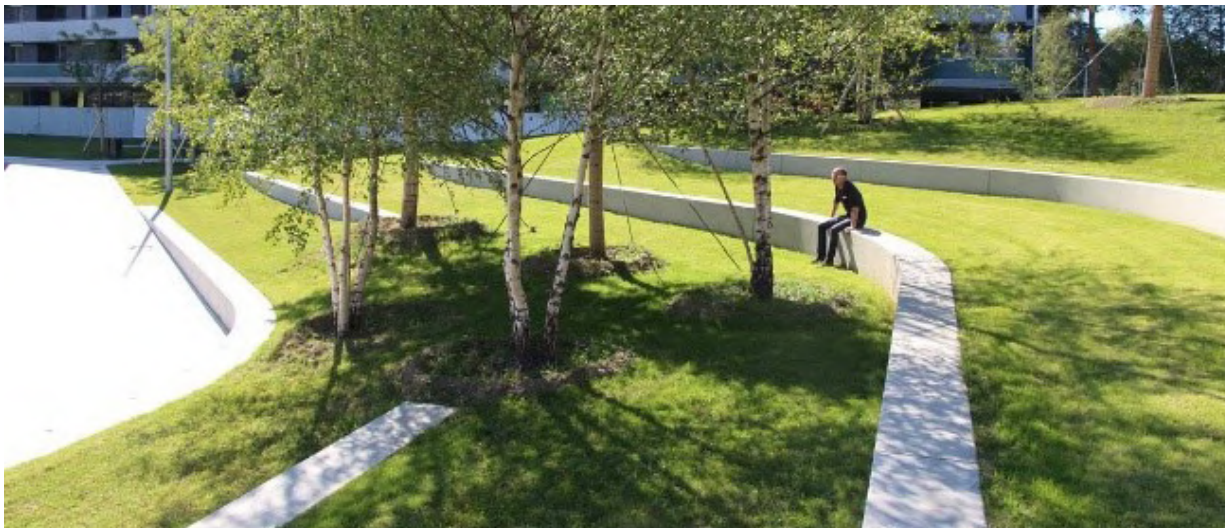


WELZIEN

Het nieuwe plein is een functionele buitenruimte die ontmoeting stimuleert, met daarin faciliteiten voor ontmoeting en culturele en sportieve programmering. Ook is er rekening gehouden met veiligheid en klimaatverandering. Zo ontstaat er een plek waar bewoners graag verblijven en die bruikbaar is als 'stadswoonkamer'. In het ontwerp van het plein is rekening gehouden met alle mogelijke gebruikers. Er zijn speelelementen voor de allerkleinsten, tieners, volwassenen en ouderen en voor zowel jongens als meisjes. Ook zijn er zitgelegenheden rondom speelelementen, waar ouders en leraren met zicht op de kinderen en de in-/uitgang van de school kunnen zitten. Rondom het podium bevinden zich ook zitbanken, die gebruikt kunnen worden voor programmering, maar bijvoorbeeld ook voor gezamenlijke etentjes. Daarnaast is vrijwel het gehele plein rolstoeltoegankelijk. Ook zijn er specifieke delen van het plein geschikt voor bezoekers met honden.



ARTTENDERS

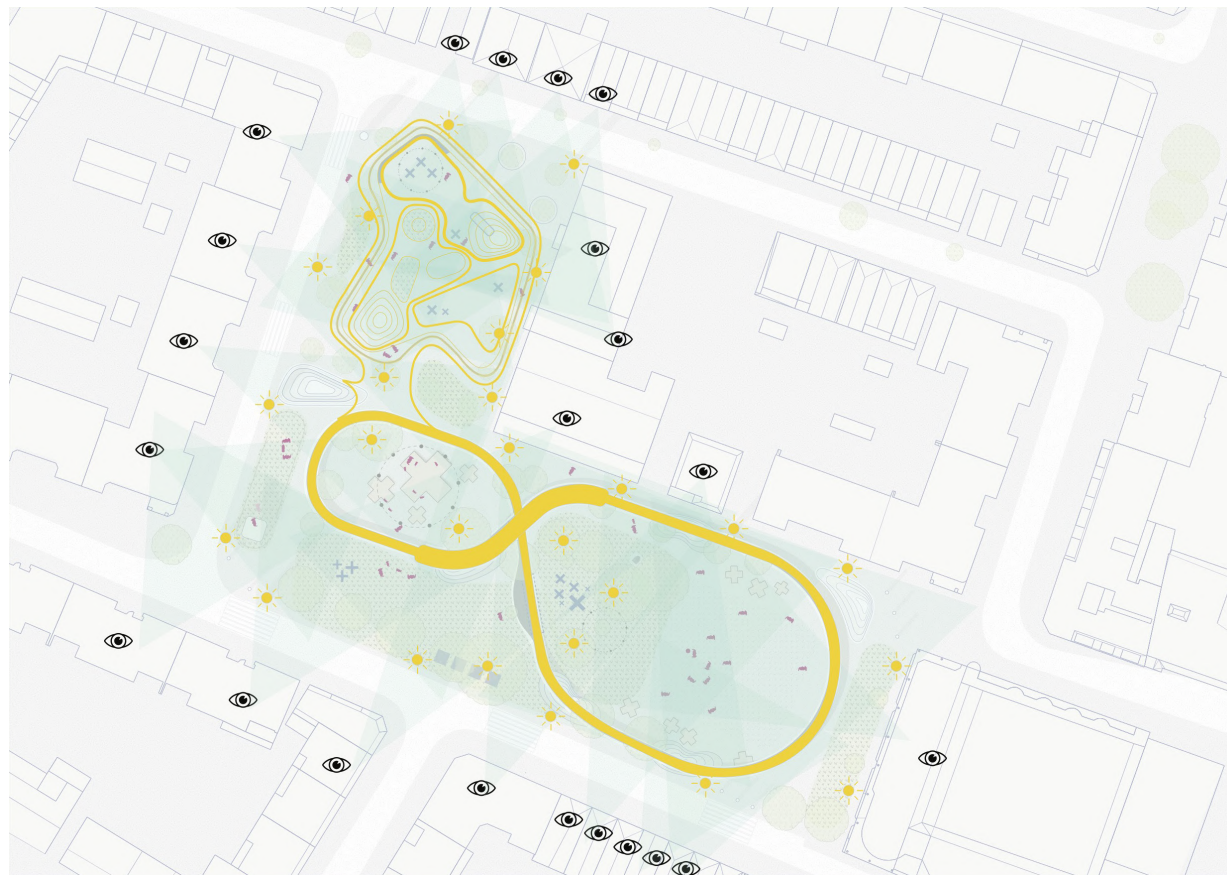


VEILIGHEID

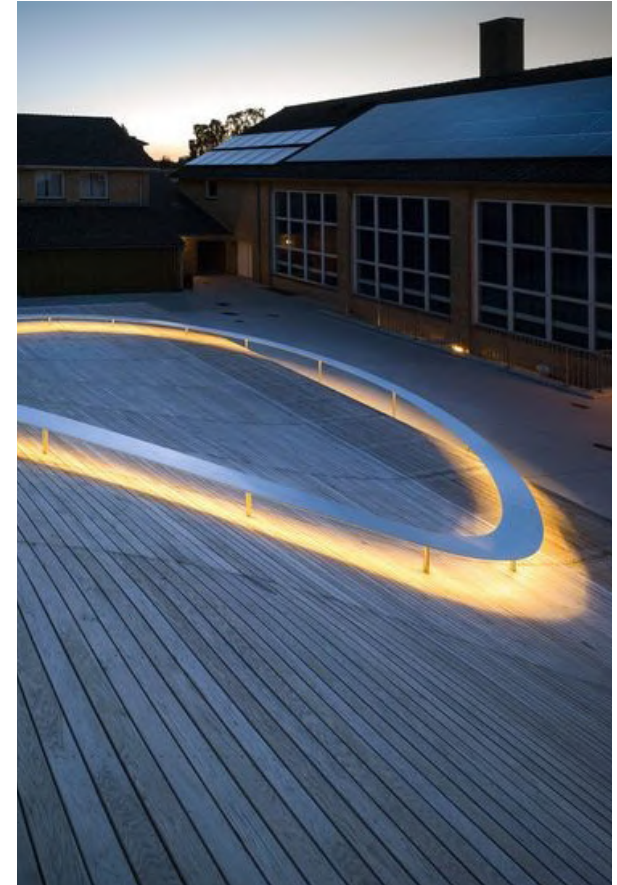
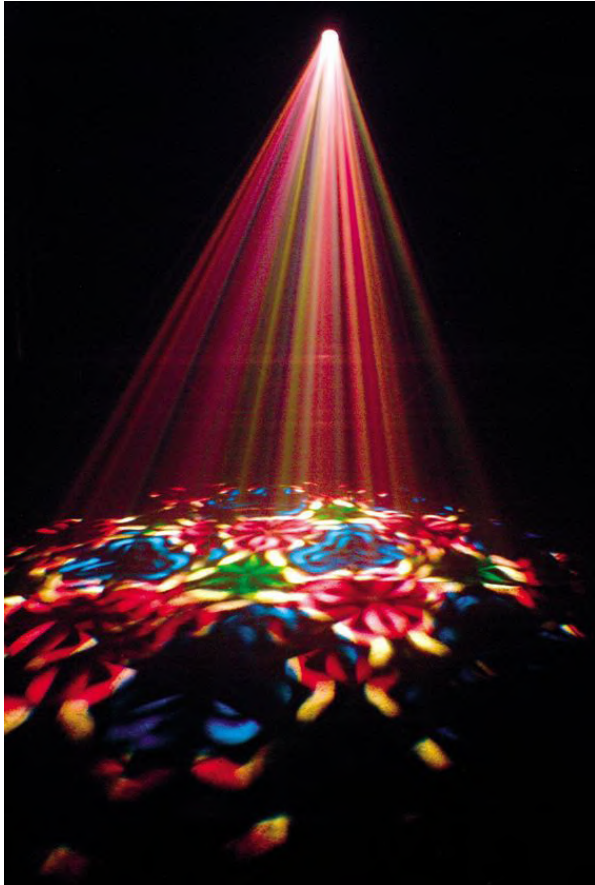
Vanuit de participatie kwam naar voren dat onder andere meisjes en vrouwen zich soms onveilig voelen op het plein. Om dit gevoel af te nemen, zal de veiligheid op en rondom het plein worden gewaarborgd door het creëren van voldoende zichtlijnen en verlichting. Het plein is zo ontworpen dat men zich altijd in een verlicht gebied bevindt en altijd zichtbaar is voor anderen.

Los van zichtbaarheid en veiligheid, zal de verlichting ook bijdragen aan de nachtbeleving. Naast gangbare verlichting, zal er ook door middel van gobo's geprojecteerd worden. Ook is een deel van de lichtbronnen geïntegreerd in (functionele) elementen op het plein, zoals de lichtgevende pergola's, het opgelichte circuit en de opgelichte bomen. Deze verrassende manier van verlichting, resulteert in een bijzondere ervaring en verwondering bij de bezoekers. Hierdoor zal het plein ook in het donker een aanzuigende werking en meer bezoekers hebben, wat ook weer bijdraagt aan de veiligheid.

In de verdere uitwerking van het lichtplan op het plein zullen ook de richtlijnen rondom lichthinder geïncorporeerd worden. Zo zal lichthinder voor de mens, hinder/verstoring voor de natuur en horizonvervuiling voorkomen worden.



ARTTENDERS



SPORT & SPEL

In het schetsontwerp staat sport en spel centraal. Er zijn zowel formele, informele als ondersteunende voorzieningen geïmplementeerd. Het sportieve circuit vormt een levensader over het plein en zorgt ervoor dat sport overal op het plein terugkomt. Dit circuit heeft hobbels, verhoogde buitenbochten en kleine ramps en is daarmee geschikt voor diverse urban sports zoals freerunnen, BMX'en en skaten. Dit faciliteert kinderen tot en met jongvolwassenen. Daarnaast is er nabij de ingang van de school een speelkuil met speelelementen voor de leeftijdsgroepen van de basisschool scholieren (en jonger). Deze is licht verdiept zodat ouders of leraren rondom kunnen zitten en kinderen afgebakend veilig kunnen spelen. Aan de andere kant van het plein bevindt zich het speelveld, dat geschikt is voor onder andere voetbal en basketbal en daarmee een grote groep gebruikers van jong en oud. Voor de (jong) volwassen gebruikers zijn er ook enkele krachttraining elementen. Ook zijn er speelelementen zoals schaken geïntegreerd, die interessant zijn voor alle leeftijden, inclusief ouderen.

Ondersteunend aan alle sportieve elementen zijn er toiletten en een watertappunt. Uit onderzoek is gebleken dat vooral meisjes behoefte hebben aan een toilet, aangezien die er voor hen meestal niet is in de buitenruimte. Hierdoor wordt het plein toegankelijker en een plek om langer te blijven. Voor onder andere deze doelgroep zijn ook spiegels toegevoegd, die het oefenen van dansjes, maken van foto's en het evalueren van bijvoorbeeld yoga oefeningen, kunnen faciliteren.





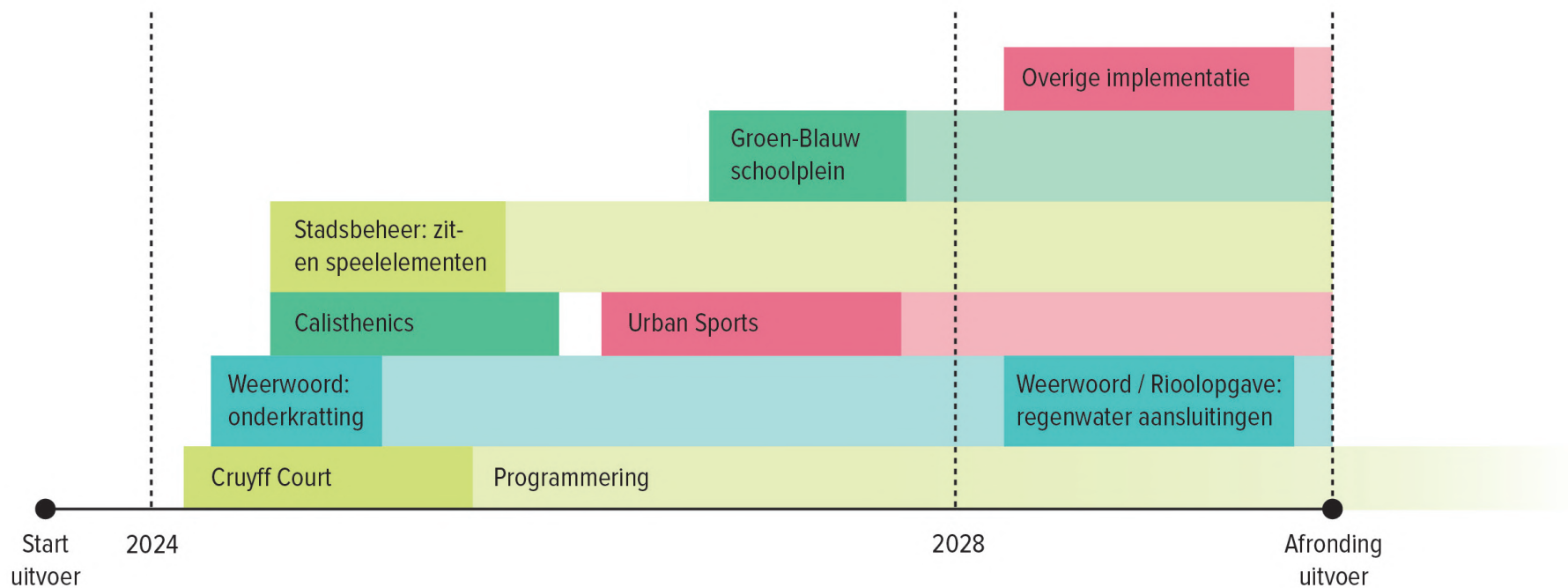
STADSONTWIKKELING

Het nieuwe plein zal gefaseerd uitgevoerd gaan worden, zodat de urgente elementen zo snel mogelijk gerealiseerd kunnen worden en zodat er meegegaan kan worden in lopende ontwikkelingen. Op dit moment zijn er diverse tijdlijnen waaraan aangehaakt kan worden, gevisualiseerd in bijgevoegde afbeelding. Deze tijdlijn is indicatief op basis van de op dit moment beschikbare informatie en is dus aan verandering onderhevig.

Allereerst zal de Cruyff Court in combinatie met de onderkruising worden geplaatst. Vanaf dat moment zal op dat sportveld ook programmering plaatsvinden. Voor een tijdelijke periode kunnen er ook op korte termijn calisthenics elementen geplaatst worden. Zit- en speelelementen kunnen vanuit Stadsbeheer geplaatst worden. Later kunnen de urban sports elementen geplaatst worden en kan het groen-blaauwe schoolplein gerealiseerd worden. Als laatste kan er aangehaakt worden op de rioolopgave (indicatie rond 2028) om zo de onderkruising onder het sportveld aan te sluiten op het watercircuit. Uiteindelijk komt dan alles bij elkaar tot een gehele implementatie van het ontwerp.

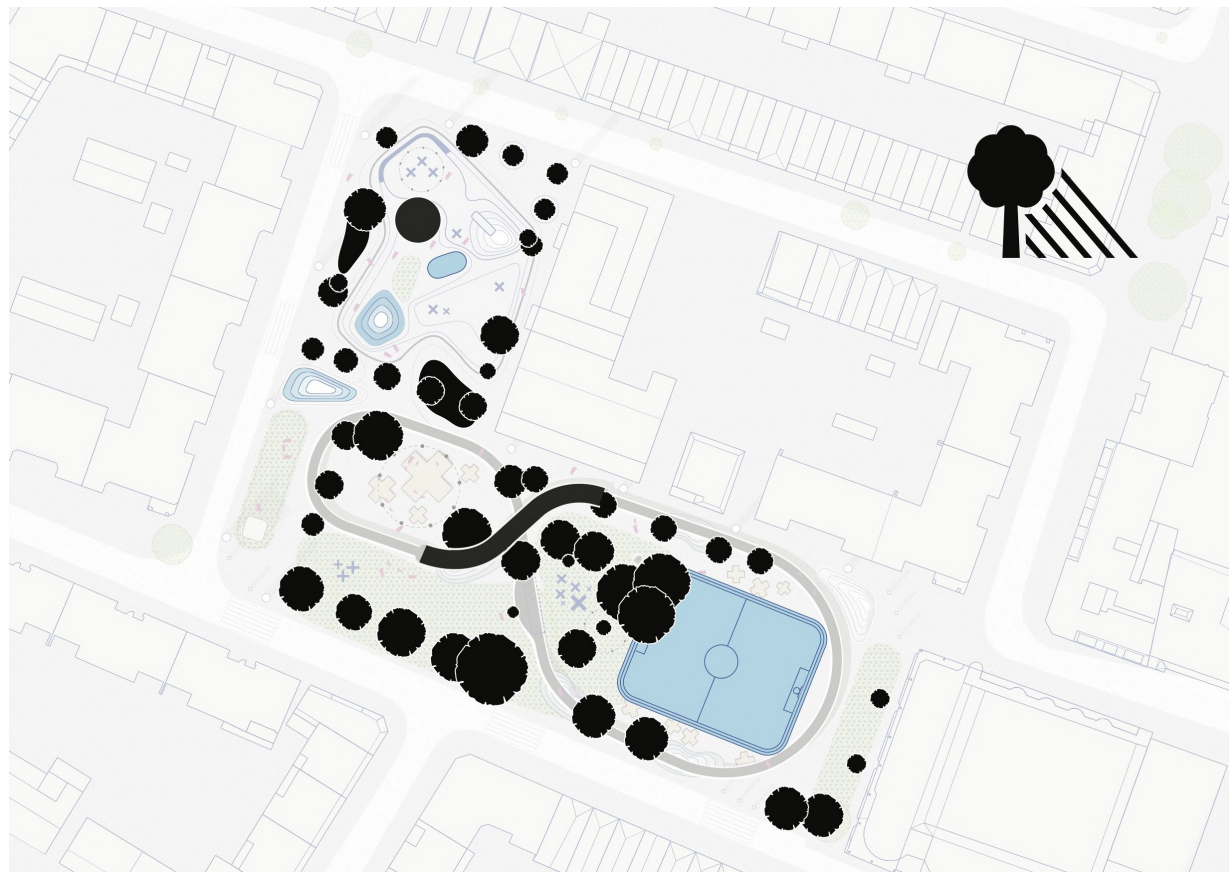
Gedurende het proces moeten afstemmingen plaatsvinden met Advies Commissie Openbare Ruimte (ACOR) en de Commissie voor Welstand en Monumenten. Met hen zal bekeken worden in welke mate het ontwerp geïmplementeerd kan worden binnen hun voorwaarden en in relatie tot de Rotterdamse Stijl.



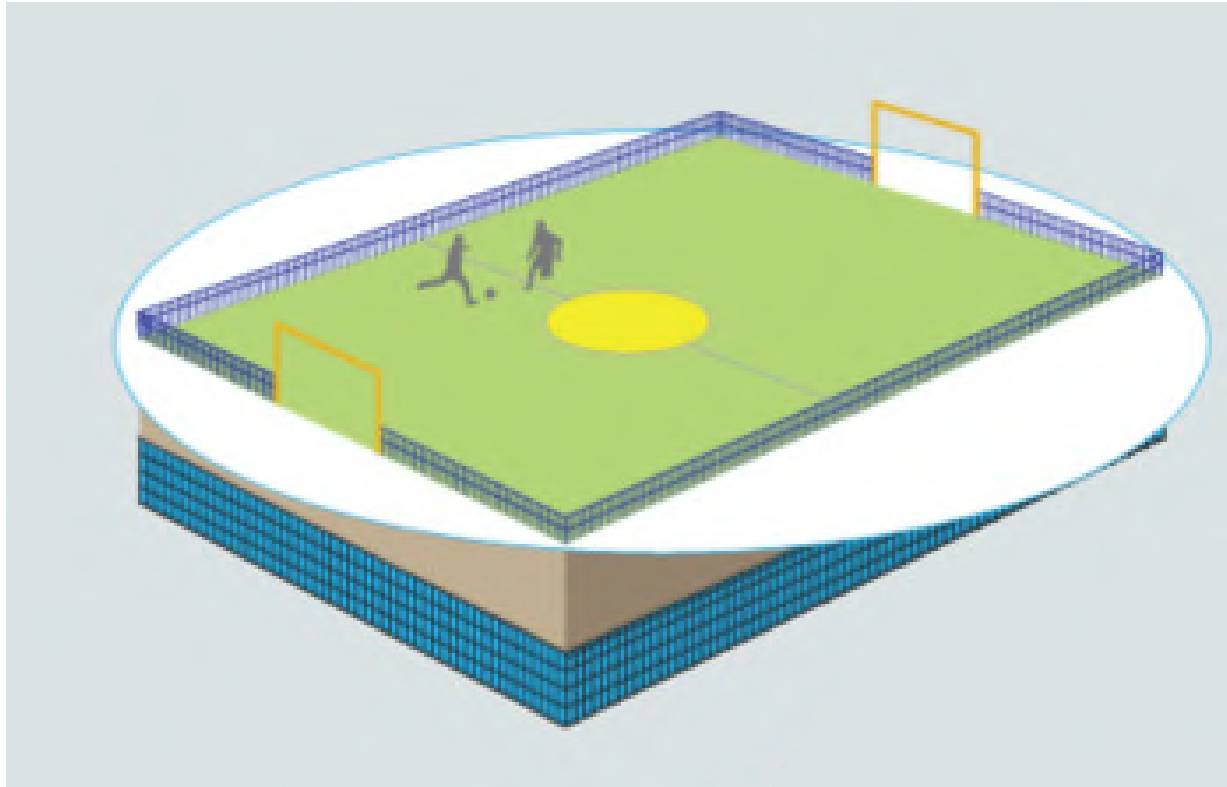


KLIMAAT

In het ontwerp van het plein is rekening gehouden met de gevolgen van klimaatverandering. Om gebruikers door langere periodes van hitte te helpen, zijn de meeste bomen behouden. Deze bomen bieden schaduw en zullen samen met de rest van de groene elementen ook op een natuurlijke manier zorgen voor verkoeling en wateropname. Voor tijden van extreme neerslag, bieden de bomen ook enige beschutting tegen de regen. Daarnaast functioneert het waterdoorlatende sportveld ook als wateropvang dankzij de onderkratting. Deze onderkratting zal aangesloten worden op het al bestaande wateropvangsysteem, zodat het water afgevoerd en gefilterd kan worden en ten tijde van droogte weer aangewend kan worden om bijvoorbeeld het groen te bewateren.



ARTTENDERS



CULTUUR

Om cultuur voor iedereen toegankelijk te maken is het plein ontworpen door Arttenders in samenwerking met kunstenaar Nasepop. Mede dankzij deze creatieve beeldtaal is het gehele plein een groot toegepast functioneel kunstwerk in de openbare ruimte, dat voor iedereen, inclusief mensen met een handicap, (gratis) te bezoeken is. Arttenders is de samenwerking met Nasepop aangegaan, omdat zijn streetstyle identiteit goed bij de buurt past en zijn handtekening onderdeel is van een internationale kunststroming. Hij werkt zowel in 2D als 3D en zijn kenmerkende beeldtaal leent zich heel goed in een ruimtelijke omgeving. Zijn werk trekt veel bekijks en is mediageniek. Zo kan er een iconische plek worden gecreëerd.

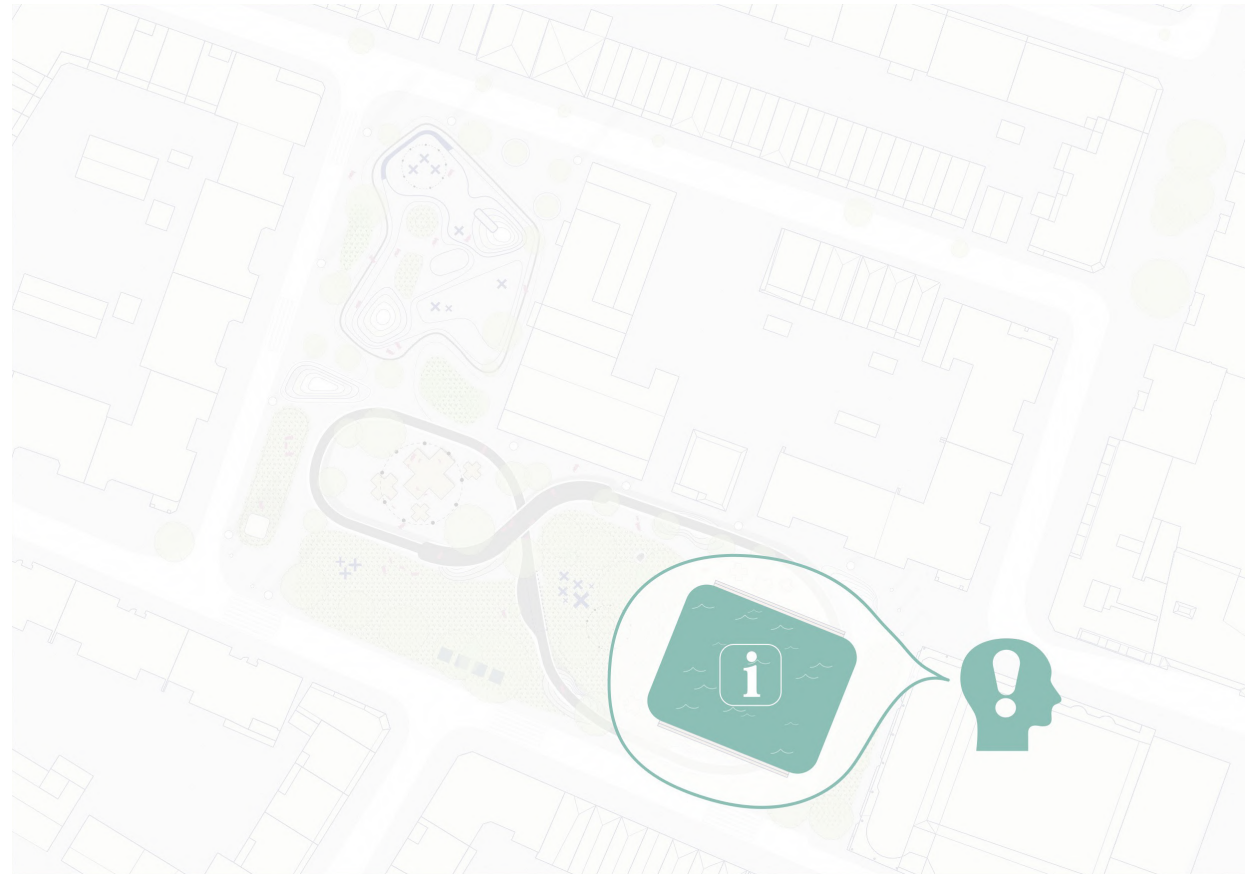
Om ook een podium voor lokale kunstenaars te bieden, zijn er op de hekken aan de korte zijdes van het Cruyff Court speciale panelen geplaatst. Deze kunnen als canvas gebruikt worden voor bijvoorbeeld graffiti en schilderijen. Deze canvassen zullen niet groter zijn dan 1,2m x 1,2m om zo de zichtlijnen m.b.t. veiligheid te waarborgen.

Het thema van het gehele plein is een samensmelting van de rauwe, moderne stenen stad en de intieme, gemoedelijke tuin, wat de diversiteit van de stad weerspiegelt en op die manier een inspirerende ontmoetingsplek vormt.



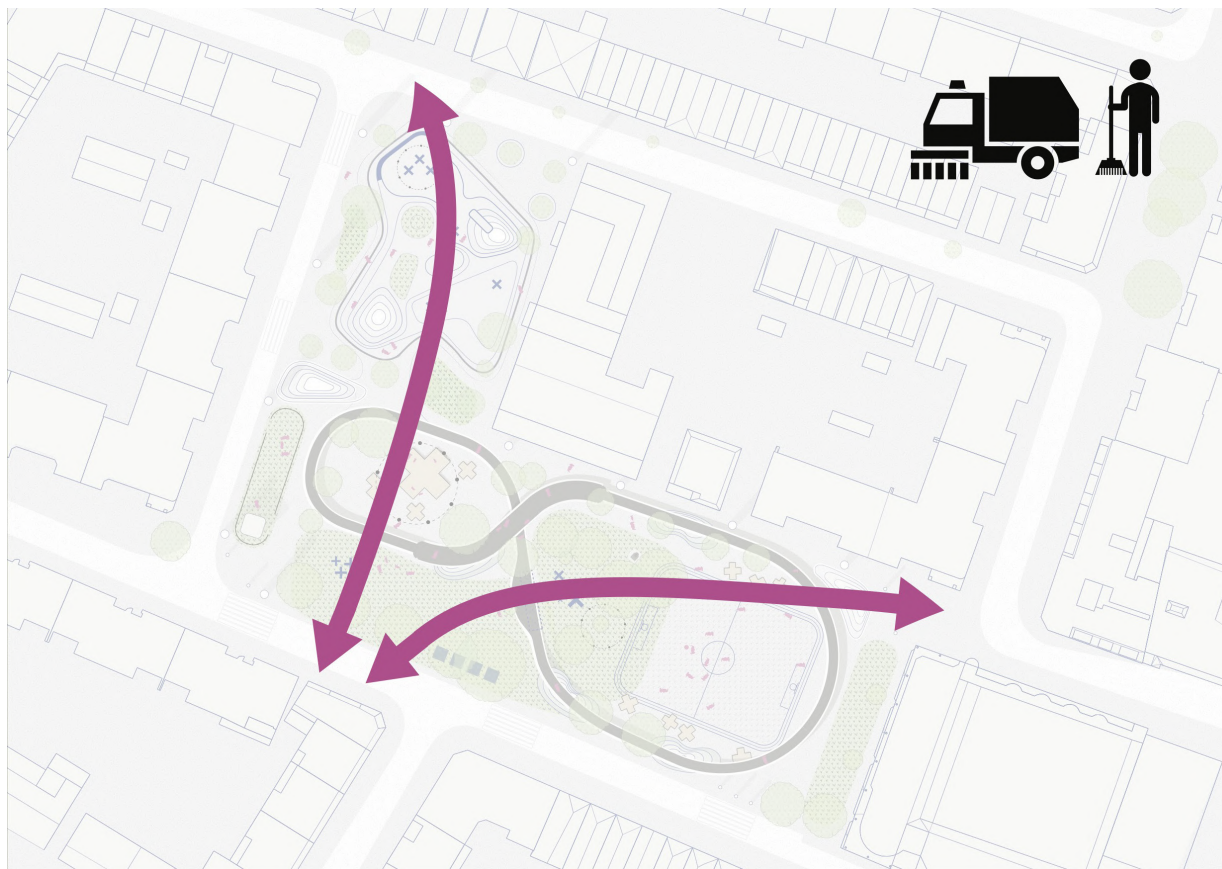
DUURZAAMHEID & ENERGIE

Op dit moment is er nog geen integratie van duurzame energieopwekking in het schetsontwerp. In toekomstige uitwerking naar voorlopig ontwerp zal verder onderzocht worden op welke manier dit verwerkt kan worden. In het voorlopig ontwerp zullen de materiaalkeuzes gemaakt worden op basis van duurzaamheid. In het schetsontwerp zit nu wel al verwerkt dat bezoekers bewust worden gemaakt over duurzaamheid in het kader van waterberging ten behoeve van extreme neerslag. Er wordt onderzocht of er visueel en interactief aan de bezoekers kan worden teruggekoppeld hoe en hoeveel water er opgevangen wordt.



STADSBEHEER

De factoren met betrekking tot beheer van het nieuwe plein worden meegenomen in de verdere uitwerking tot een voorlopig of definitief ontwerp. Hierbij is het doel dat de beheerwerkzaamheden in ieder geval niet groter worden, maar maximaal gelijk blijven. Er zal rekening gehouden worden met alle benodigde NEN normeringen, het groenbeheer en de levensduur van elementen. Arttenders heeft hier veel ervaring in.



TOERISME

Alle eerder besproken onderwerpen komen samen tot een onverwachte iconische plek met een authentiek verhaal waarin functionaliteit centraal staat, ontwikkeld voor en door Rotterdammers. Ook biedt het een plek van rust nabij veel winkelgelegenheden. Dit zijn precies de soort plekken die toeristen verleiden om buiten de gebaande paden op avontuur te gaan. Zo ontstaat er een trekpleister met lokale en internationale allure en daarmee een PR waarde voor Gemeente Rotterdam.



ELEMENTEN MET FUNCTIONALITEITEN

Op het plein zijn vier licht pergolas verwerkt. Deze pergolas combineren een lichtbeleving met andere functionaliteiten. De vorm is geïnspireerd op de vormtaal van de esthetische beeldtaal. In de verdere ontwikkeling van het plein zal nog worden onderzocht of het gewenst en mogelijk is om de pergola's een afdak te geven. Op die manier kunnen zij namelijk schaduw en bescherming tegen regen bieden. Echter brengt dit ook weer andere risico's met zich mee, op het gebied van zichtlijnen en hoogteverschillen.

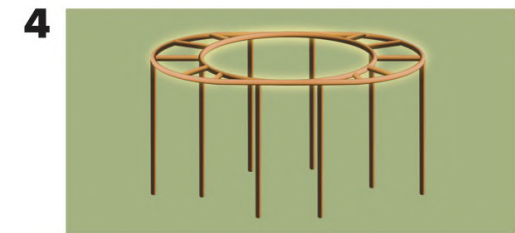
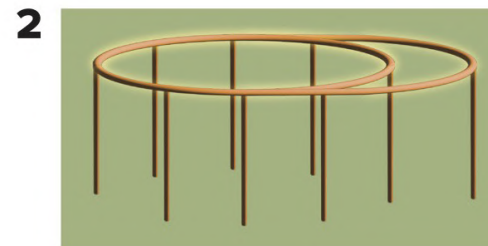
De eerste pergola bevindt zich in het speelgebied voor de school en is daarom ook gecombineerd met speelfuncties. In de pergola zitten, naast de lichteffecten, twee duikelrekken op verschillende hoogtes, een schommel, een mini-schommel en een spiegel. De kinderen kunnen met de spiegel op verschillende manieren spelen. Bijvoorbeeld voor meisjes is dit geschikt, zij kunnen bijvoorbeeld dansjes oefenen en foto's maken.

De tweede pergola is een stuk groter en staat in de kern van het plein over het podium. Deze pergola heeft behalve de lichteffecten geen extra functionaliteiten, maar kan dankzij zijn vorm gebruikt worden voor programmering. Er kan bijvoorbeeld techniek en decoratie aan worden opgehangen.

Een derde pergola bevindt zich binnen het circuit nabij het sportveld. Deze pergola heeft extra krachttraining-functionaliteiten voor jongeren en volwassenen in de vorm van een hoge optrekstang, een klimtouw, een reeks stangen voor horizontale oefeningen en

wederom een spiegel. In dit geval zal de spiegel andere functionaliteiten kunnen bieden, zoals het bekijken van resultaten (in spiervorming) en het evalueren van oefeningen, voor krachttraining maar ook voor sporten zoals yoga en pilates.

De laatste pergola staat in de buitenste hoek van het plein nabij het speelveld. In deze hoek is grote behoefte aan een verbetering in zichtlijnen en activiteit. De lichteffecten en de extra functionaliteit, in de vorm van een monkeybar voor jongeren en volwassenen, zullen hiervoor zorgen.

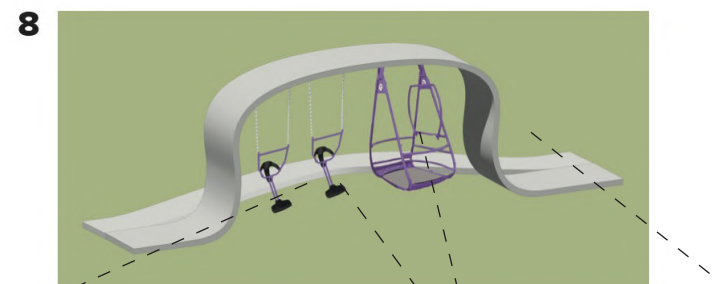


ARTTENDERS



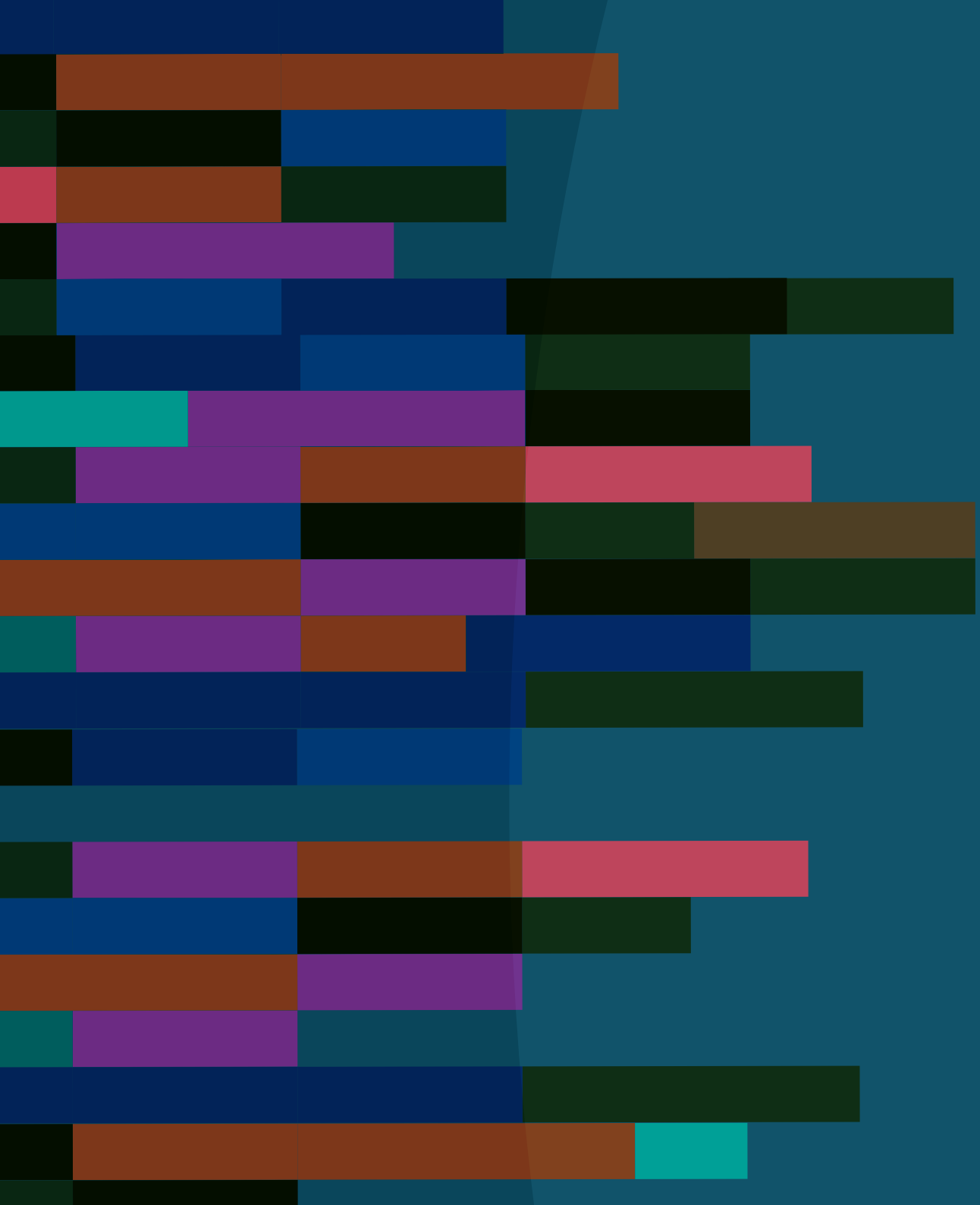
In het kader van duurzaamheid, kunnen er ook speelelementen van het huidige plein worden hergebruikt. Er zijn drie objecten (5-7) gekozen die qua vorm en materialen goed passen binnen het schetsontwerp. Het glijdeel van de glijbaan zal in het geel gespoten worden en op een van de heuveltjes in het speelgebied bij de school toegepast worden. Ook de touwbaan en het klimrek hebben allebei een nieuwe plek gekregen op het plein.

In het circuit is nog een speciale speel-toevoeging gedaan (8). Op de aangegeven positie splitst het circuit op. De ene kant loopt door over de grond en houdt zo de rondgang voor sporters intact, terwijl de andere kant de hoogte in gaat en zo plaats biedt voor extra schommels. Hier is er gekozen voor speciale schommels, namelijk twee ouder/kind-schommels en een rolstoel-schommel. Deze schommels zitten in het bestaande aanbod van leveranciers van Gemeente Rotterdam.



ARTTENDERS



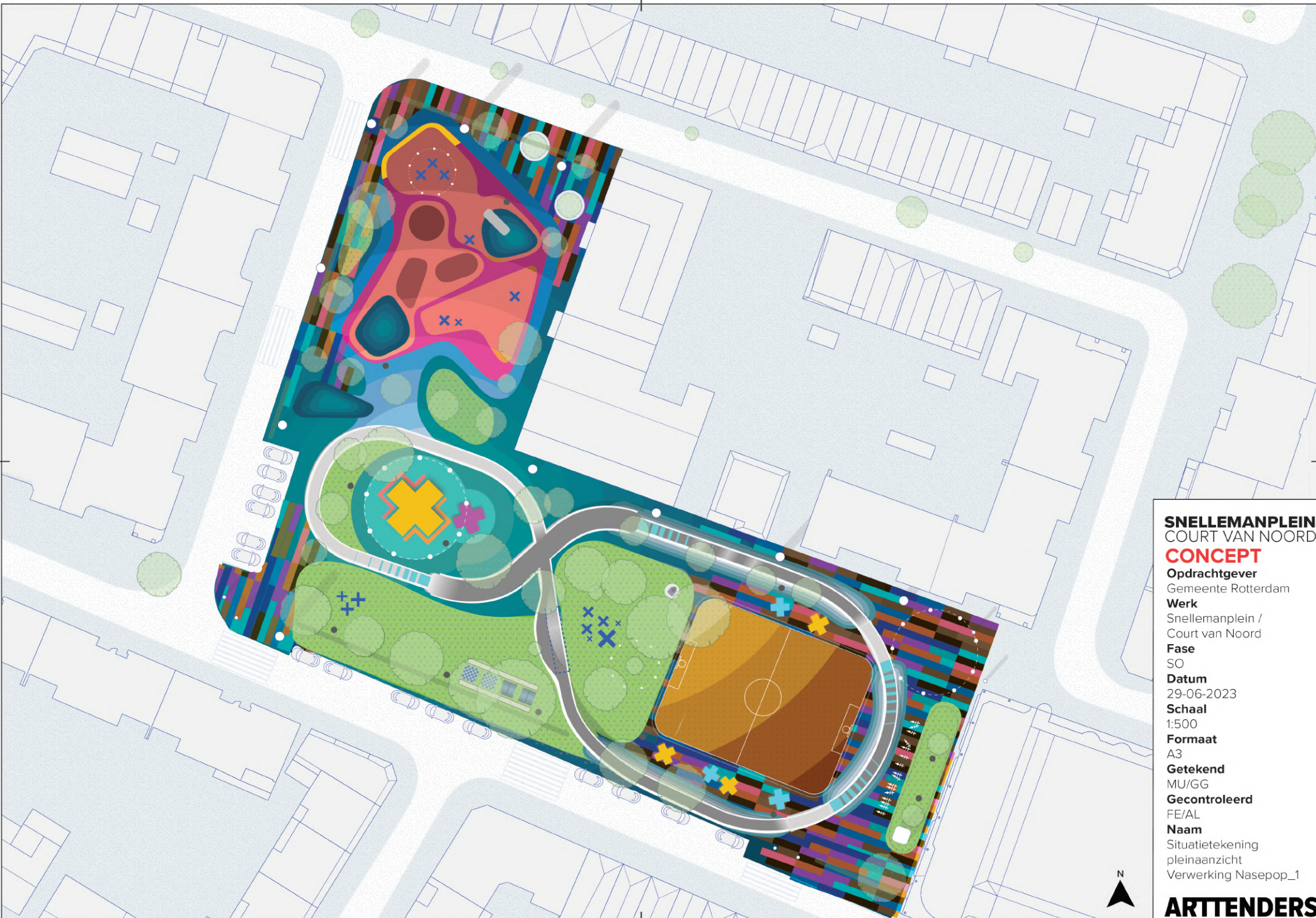


ONTWERPVOORSTEL 1

PLATTEGROND & IMPRESSIES

ONTWERP 1

In dit ontwerp ligt de kleur focus op paars en blauwe kleuren met her en der een stevige contrastkleur. Het ontwerp heeft veel aanzwellende staccato lijnen die de overgang tussen het groen en de stenigheid van het plein benadrukken, maar ook aantrekkelijker maken. Het is een ritmische mix van rechtlijnigheid en uitvloeiende vlakken waardoor het werk kader overschrijdend is en je het plein over verleid. De beeldtaal refereert bewust aan graffiti en streetart elementen, maar zorgt in het grote gebaar ook voor rust en een monumentale beleving. In de uitwerking van de verschillende elementen op het plein zijn in beide ontwerpen referenties naar details gemaakt waarin gespeeld wordt met schaal en afstand.



**SNELLEMANPLEIN
COURT VAN NOORD**

CONCEPT

Opdrachtgever
Gemeente Rotterdam

Werk
Snellemanplein /
Court van Noord

Fase
SO

Datum
29-06-2023

Schaal
1:500

Formaat
A3

Getekend
MU/GG

Gecontroleerd
FE/AL

Naam
Situatietekening
pleinaanzicht
Verwerking Nasepop_1



ARTTENDERS

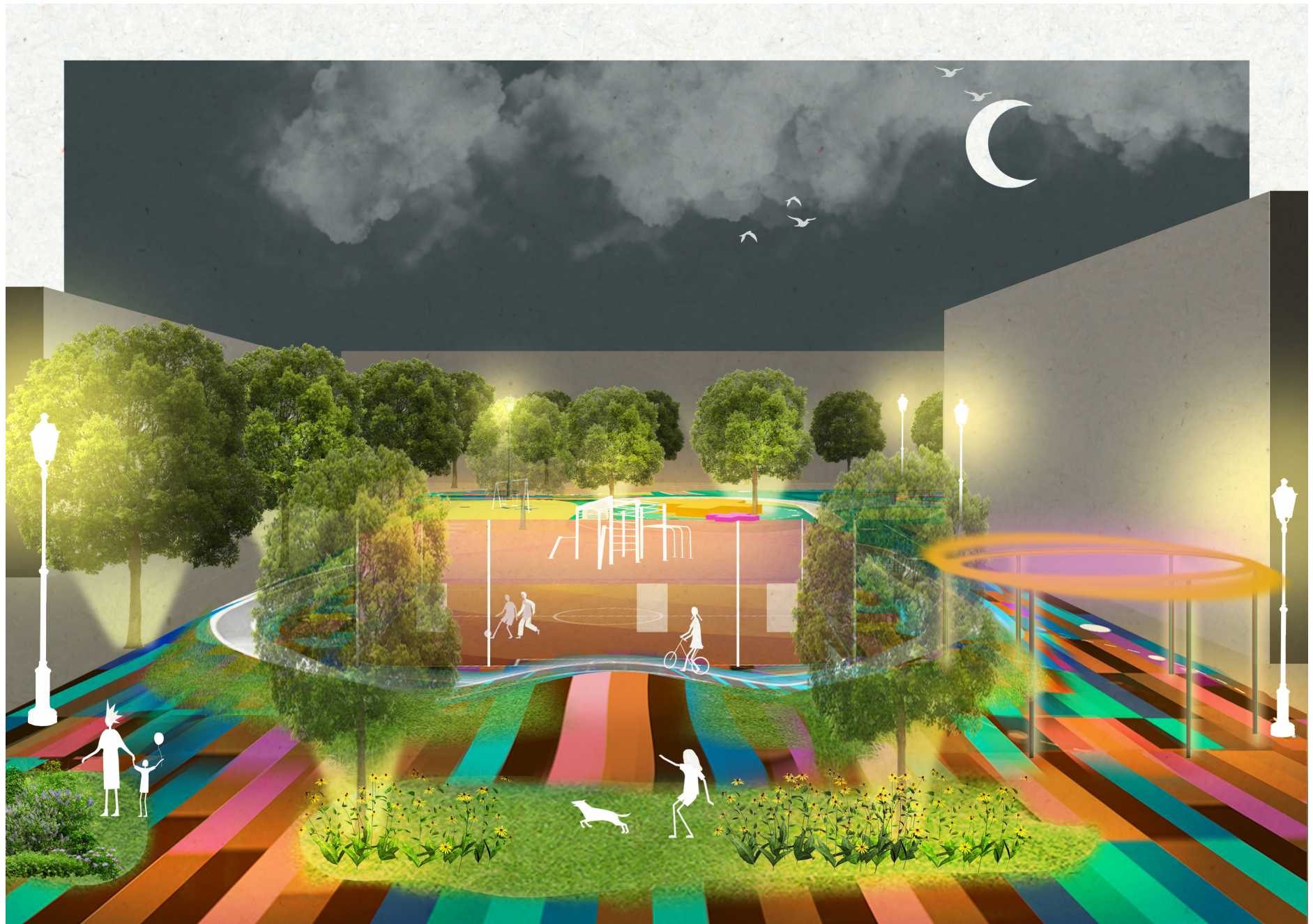




Ontwerp 1 - Bovenaanzicht - nacht



Ontwerp 1 - Impresie 1: sportveld - dag



Ontwerp 1 - Impresie 1: sportveld - nacht



Ontwerp 1 - Impressie 2: kern met podium - dag



Ontwerp 1 - Impressie 2: kern met podium - nacht





Ontwerp 1 - Impressie 3: speelgebied bij school - nacht

ONTWERPVOORSTEL 2

PLATTEGROND & IMPRESSIES

ONTWERP 2

Dit ontwerp onderscheidt zich door doelbewuste en uitgesproken contrasten. De keuze voor de elegante en afgeronde vormen creëert een opvallend contrast met de strakke en hoekige structuren in de nabije architectuur. Daarnaast is er zorgvuldig gekozen voor een palet van bruine tegels en heldere, opvallende kleuren, wat niet alleen bijdraagt aan het gewenste dorpse karakter van het plein, maar ook een warme en uitnodigende sfeer oproept. Deze kleurkeuze roept associaties op met de knusheid en gezelligheid van traditionele Nederlandse dorpen. Tegelijkertijd vormen de bruine tegels ook bewuste contrasten met de felle en heldere kleuren die passen bij de bruisende en stedelijke omgeving van Rotterdam, waardoor het ontwerp een opvallend statement maakt in zijn omgeving. Deze combinatie van levendige kleuren en gevarieerde texturen creëert een levendig en dynamisch effect, waardoor het ontwerp niet alleen een visuele blikvanger wordt, maar ook een unieke identiteit en een gevoel van diversiteit en inclusie uitstraalt.



SNELLEMANPLEIN
COURT VAN NOORD

CONCEPT

Opdrachtgever
Gemeente Rotterdam

Werk
Snellemanplein /
Court van Noord

Fase
SO

Datum
29-06-2023

Schaal
1:500

Formaat
A3

Getekend
MU/GG

Gecontroleerd
FE/AL

Naam
Situatietekening
pleinaanzicht
Verwerking Nasepop_2



ARTTENDERS





Ontwerp 2 - Bovenanzicht - nacht





Ontwerp 2 - Impressie 1: sportveld - nacht



Ontwerp 2 - Impressie 2: kern met podium - dag



Ontwerp 2 - Impressie 2: kern met podium - nacht





Ontwerp 2 - Impressie 3: speelgebied bij school - nacht

TOETSING

AAN WAARDENKADER

Het waardenkader is tot stand gekomen in nauwe samenwerking met de buurtbewoners, gebruikers en andere betrokkenen bij het plein. Dit vormde het uitgangspunt voor het ontwerp en fungeerde als leidraad gedurende het hele proces.

ONTMOETING

Dit plein fungeert als de bruisende “huiskamer” van de wijk. Door verschillende functies te bieden, is er voor ieder wat wils. Er is gezorgd voor een goede mix van functionaliteiten op alle plekken van het plein. Verschillende doelgroepen kunnen op natuurlijke wijze met elkaar in contact komen, waardoor spontane ontmoetingen plaatsvinden. Sportelementen zijn bijvoorbeeld nabij de speeltoestellen geplaatst, en er zijn tafels waar men kan eten en spelletjes kan spelen.

SPORTIVITEIT

Op het plein zijn diverse sportfaciliteiten te vinden die rekening houden met de verschillende sportwensen van diverse doelgroepen. Van calisthenics tot een Cruyff Court, en ruimte om te yoga'en tot een circuit en een dansruimte. Er is specifiek aandacht besteed aan de wensen van meisjes op het gebied van sport. Uit verschillende onderzoeken blijkt dat meisjes het belangrijk vinden om een wc in de openbare ruimte te hebben. Ook is er rekening gehouden met zichtlijnen en sociale controle, zodat er vanuit elke hoek goed toezicht mogelijk is.

AANTREKKELIJKHEID

Het ontwerp van het plein is aantrekkelijk en houdt rekening met de menselijke maat en beleving. Het combineert het gevoel van een gezellige huiskamer met de rauwheid van de stad. Het plein wordt het hart van de buurt en een plek waar mensen graag verblijven. Dit zorgt ervoor dat het plein ook bezoekers aantrekt, waardoor er een levendige sfeer ontstaat en het gevoel van veiligheid versterkt wordt.

INCLUSIVITEIT

Dit plein is voor iedereen, ongeacht achtergrond of mogelijkheden. Er is rekening gehouden met alle verschillende doelgroepen. Men kan hier verschillende activiteiten ondernemen, van spelen en sporten tot rustig zitten. Ook zijn er voorzieningen getroffen voor mensen met een handicap, zoals een schommel voor rolstoelgebruikers en goede toegankelijkheid op het plein. Iedereen kan samenkomen en deelnemen op dit plein.

INNOVATIEF

Dit plein is een innovatieve en unieke plek. Het sportveld doet ook dienst als waterberging, waardoor wateroverlast wordt verminderd. De opvallende verlichting creëert een unieke en sfeervolle beleving. Bovendien biedt het plein verschillende functionaliteiten in één object, waardoor het efficiënt en veelzijdig is. Kortom, dit plein combineert duurzaamheid, esthetiek en functionaliteit op een inspirerende wijze.

VEILIGHEID

Veiligheid speelt een cruciale rol op dit plein. Het ontwerp is zodanig opgezet dat er vanuit elke hoek en plek een goed overzicht is en duidelijke routes zijn aangelegd. Er zijn geen onguur ogende plekken en extra sfeerverlichting is toegevoegd aan het plein. Daarnaast zijn verschillende functies gemengd, zodat diverse doelgroepen op één plek samenkomen en er sociale controle ontstaat.

LOKAAL EIGENAARSCHAP

De buurtbewoners zijn nauw betrokken bij dit plein. Ondernemers en verschillende organisaties verzorgen activiteiten en evenementen op het plein. Hierdoor is het plein echt van en voor de buurt.

BIODIVERSITEIT

Het groen op het plein wordt behouden en waar mogelijk uitgebreid en verbeterd. Er zijn speciale gebieden voor het uitlaten van honden en groene ruimtes waar kinderen kunnen spelen. De Prinses Julianaschool maakt ook gebruik van het groen in hun lessen. Daarnaast worden er groene elementen toegevoegd om schaduw te bieden en hittestress te verminderen.

PROGRAMMERING

Dit plein biedt ruimte voor een gevarieerd aanbod aan activiteiten. Van sportlessen tot knutselworkshops, alles is hier mogelijk. Met de komst van het Cruyff Court wordt er in samenwerking met alle omliggende organisaties een programma opgesteld. Hierdoor is er op verschillende momenten in de week voor diverse doelgroepen iets te beleven. Dit versterkt de levendigheid en sociale controle op het plein.

HOE VERDER

VERVOLG & NAWOORD

Met veel enthousiasme kijken we terug op het traject dat we hebben doorlopen in samenwerking met de buurt om het Snellemanplein nieuw leven in te blazen. We zijn verheugd dat we verschillende domeinen van de gemeente hebben kunnen betrekken en de betrokkenheid van de diverse partijen hebben kunnen vergroten. Het resultaat zijn twee schetsontwerpen die rekening houden met de behoeften en uitdagingen van de betrokken partijen. De ontwerpen transformeren het plein tot een levendige en inspirerende ontmoetingsplek voor de buurt en de stad. Als laatste stap in deze fase zal er door alle betrokkenen op deze twee ontwerpen gestemd kunnen worden. Zo kunnen zij laten weten welke hun voorkeur heeft. Hiermee zal één ontwerp als winnaar worden bestempeld. De peiling hiervoor zal na de zomervakantie 2023 uitgezonden worden.

Het vervolgproces omvat een gedetailleerde uitwerking van het ontwerp, waarbij rekening wordt gehouden met de meekoppelkansen vanuit The Shape of Rotterdam. Het project zal voortgezet worden richting een Voorlopig Ontwerp (VO), Definitief Ontwerp (DO) of TO (Technisch Ontwerp), met als focus het verder verfijnen van het totale pleinontwerp en de elementen daarin, rekening houdend met het beheer hiervan en in samenwerking met Welstand en ACOR.

Er zal diepgaander onderzoek plaatsvinden naar de verdere ontwikkeling van het circuit en er zal

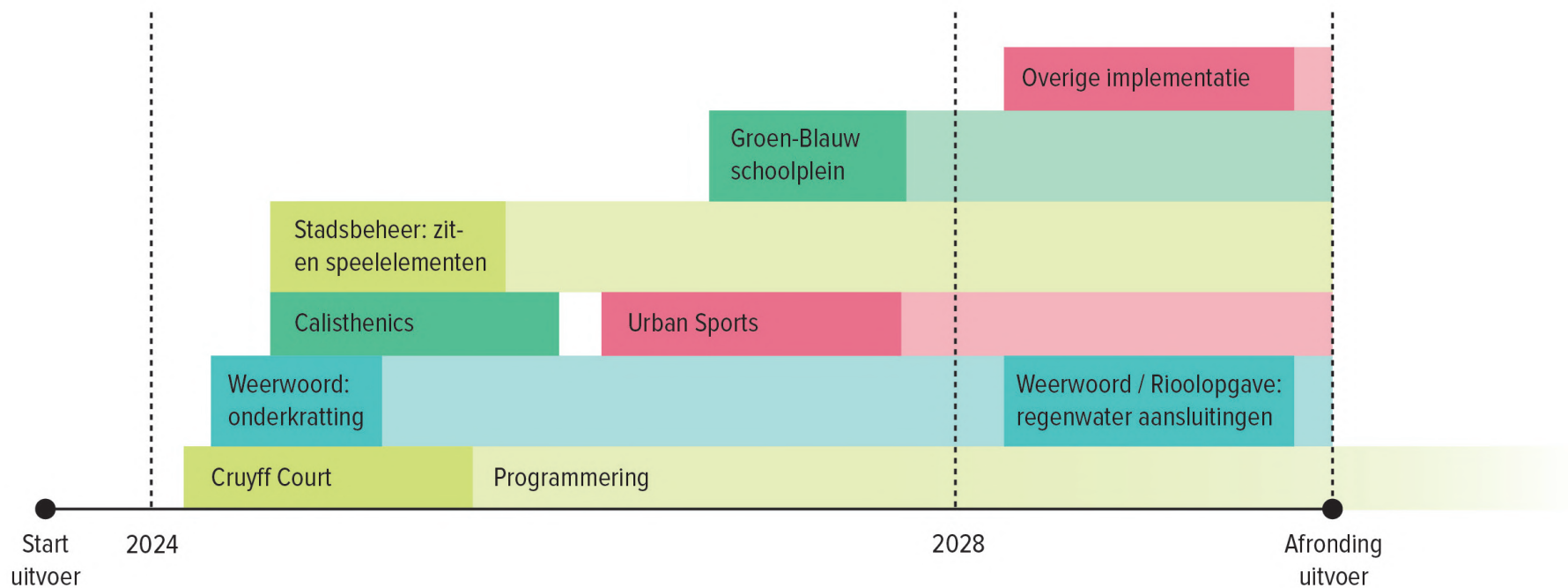
nauwkeurig gekeken worden naar de huidige en toekomstige regelgeving en normeringen. Specifieke aandacht zal worden besteed aan de keuze van spelen en sporttoestellen, de uitwerking van de pergola's (eventueel met afdak) en het lichtplan. Daarnaast wordt er een gedetailleerde materiaalstudie met het oog op beheer, duurzaamheid en levensduur uitgevoerd en wordt er gekeken of duurzame ideeën kunnen worden geïmplementeerd, zoals het hergebruik van elementen, de implementatie van energieopwekking en de integratie van groene elementen.

Hoewel Arttenders dit schetsontwerp als een veelbelovende basis ziet voor de uiteindelijke realisatie, is het belangrijk om in de komende fasen verdere uitwerking en evaluatie te doorlopen. Het proces zal voortdurend worden geëvalueerd en aangepast om te zorgen voor een succesvolle implementatie van het uiteindelijke ontwerp voor het Snellemanplein. Met betrekking tot implementatie, wordt gekeken hoe verschillende gemeentelijke processen voor dit plein kunnen worden samengevoegd om het ontwerp te realiseren. Hoewel het schetsontwerp is voltooid, moeten er nog budgetten worden gevonden om het verdere proces te financieren. Dit biedt een kans voor samenwerking tussen verschillende domeinen. De eerste gesprekken hebben al plaatsgevonden en er zijn veelbelovende opties. Dit document toont aan waarom het Snellemanplein zo waardevol is voor de buurt

en voor Rotterdam en waarom dit plein moet worden aangepakt.

De uitvoer van dit ontwerp zal gefaseerd plaatsvinden om zo de verschillende domeinen van de gemeente in hun planning te volgen. In het ontwerp is hier rekening mee gehouden dat het ontwerp ook in delen al impact heeft op het plein. Hierbij hebben we een visuele vertaling gemaakt van de planning op basis van de informatie die wij op dit moment hebben (dit is dus aan verandering onderhevig).

We nodigen iedereen uit om betrokken te blijven en actief deel te nemen aan dit proces. Samen kunnen we het Snellemanplein transformeren tot een bruisende en gastvrije plek waar mensen samenkomen, sporten, spelen, leren en ontspannen. Laten we gezamenlijk werken aan een inspirerende en fijne leefomgeving voor de buurt en een aantrekkelijk visitekaartje voor de stad Rotterdam. Een plek die de lokale gemeenschap versterkt en het toerisme in Rotterdam stimuleert. We willen alle betrokken partijen bedanken voor hun waardevolle inbreng tot nu toe en kijken uit naar een succesvolle verdere samenwerking. Samen maken we van het Snellemanplein een plek waar iedereen zich thuis voelt.

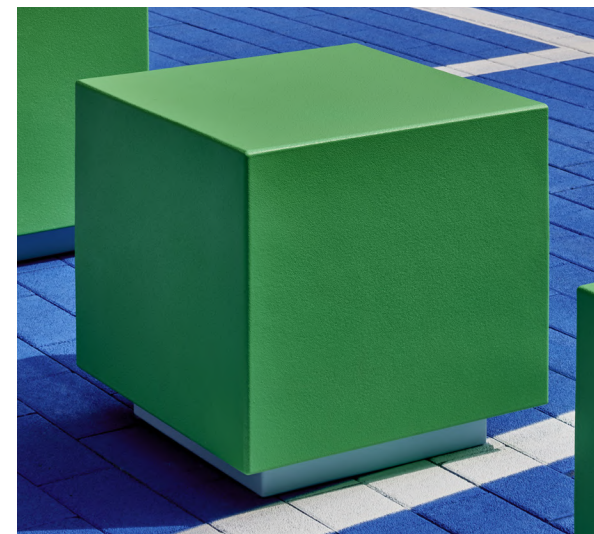


BIJLAGEN

THE SPLASH

KORTE SAMENVATTING

Tijdelijke ontmoetingsplek 'The Splash' in Hart van Zuid is de geslaagde pilot van The Shape strategie, waarbij de werkwijze en het gedachtegoed van de strategie zich meetbaar heeft bewezen. Het is het resultaat van een uitgebreid onderzoek naar hoe welzijn, sport, vergroening, klimaatadaptatie, gebiedsontwikkeling en lokale behoeften van bewoners en ondernemers gecombineerd kunnen worden binnen een functioneel en iconisch ontwerp in de openbare ruimte. Daarom zijn er nu ook andere plekken in Rotterdam aangewezen waar deze aanpak van grote meerwaarde gaat zijn, waaronder Snellemanplein.

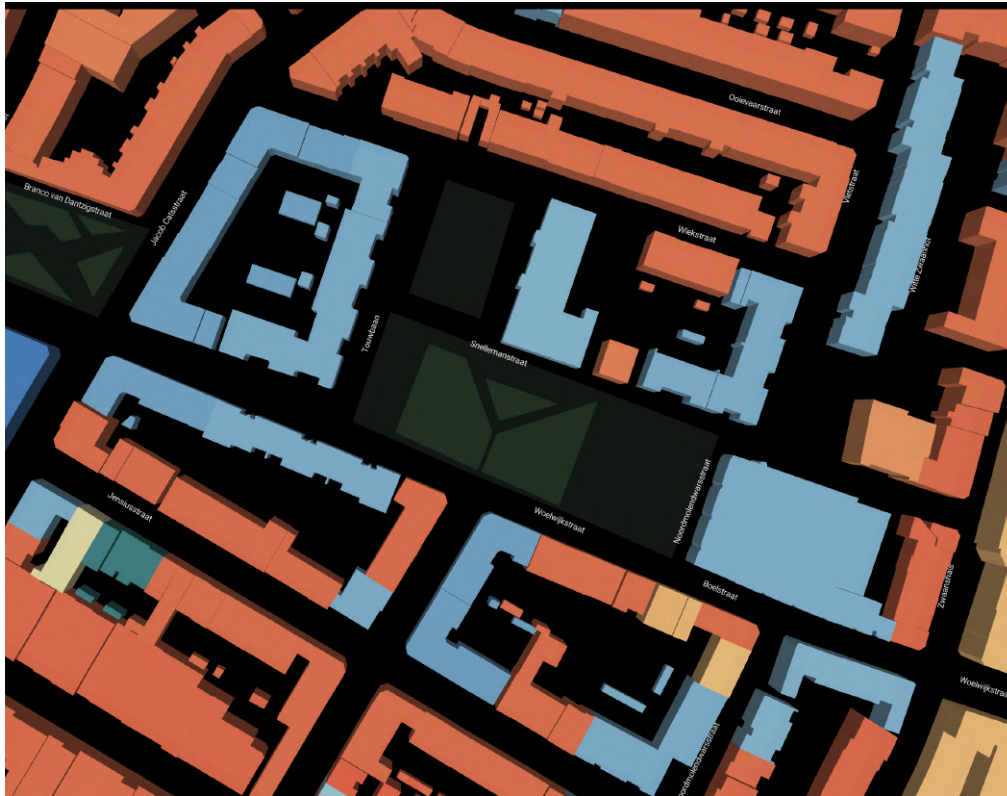


THE SHAPE OF ROTTERDAM

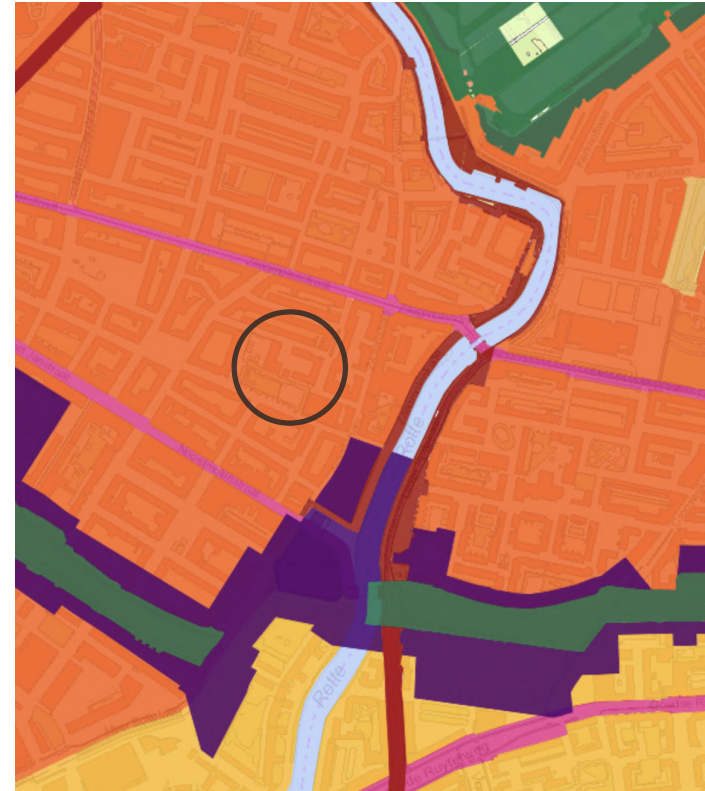
VOLLEDIGE RAPPORTAGE

ARTTENDERS

Zie apart meegestuurd bestand



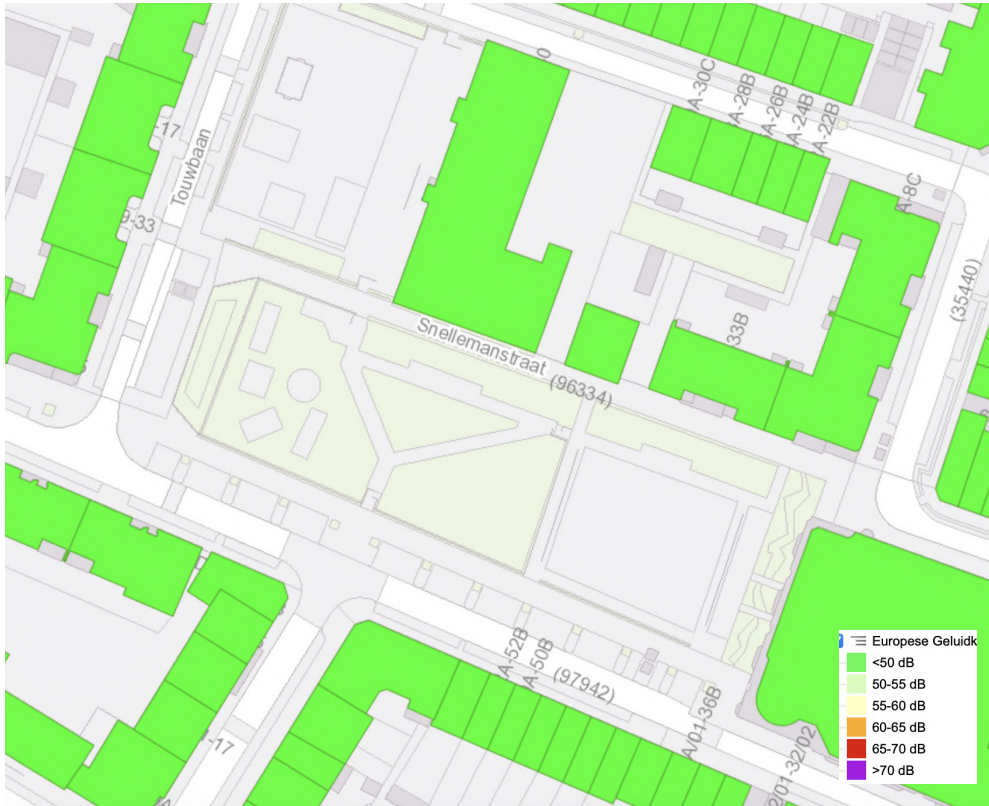
Bouwjaar



Rotterdamse stijl

Achtergrond: Basiskaart Kleur

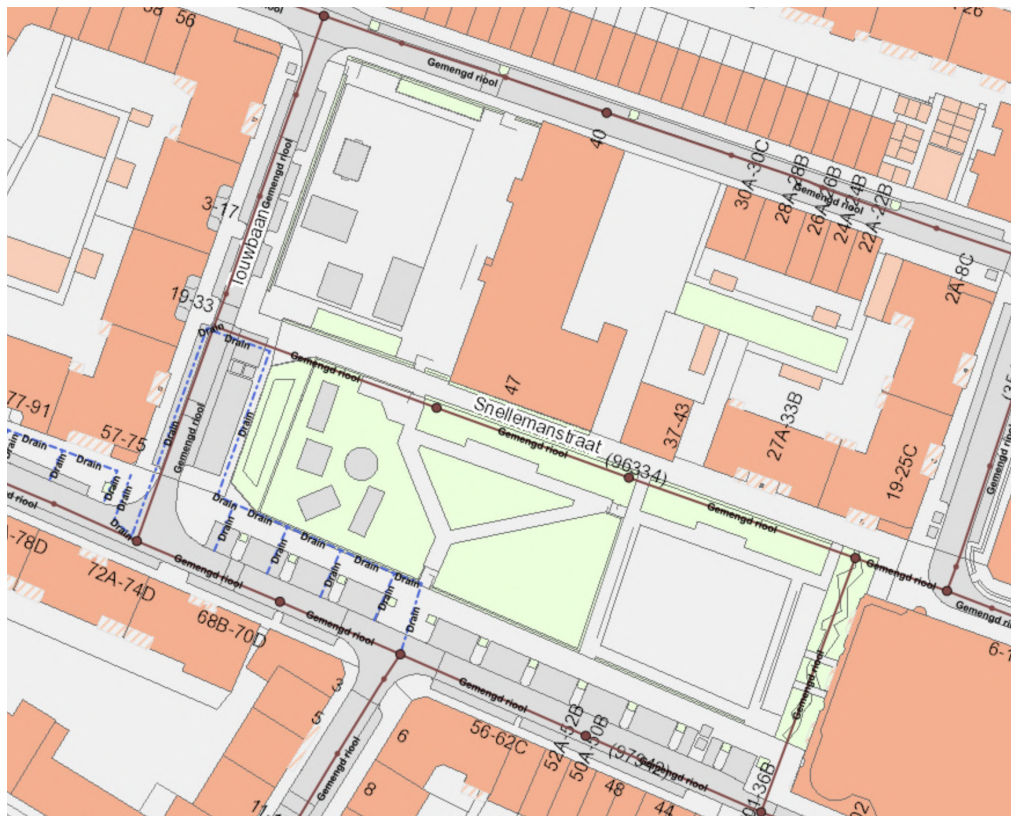
- Alle thema's
- Rotterdamse Stijl - 5. Klinkerkaart
- Rotterdamse Stijl - 4. Lichtmastenka
- Rotterdamse Stijl - 3. kleurgebruik st
- Antracietblauw
- Grijs-Grijs
- Uitzonderingsgebied
- Rotterdamse Stijl - 2. Accentlaag
- Landschapshistorische la
- Landschapshistorisch hist
- Romantische laag
- Beschermd stadsgezicht
- Rotterdamse Stijl - 1. Hoofdl
- Centumboulevard
- Stadsboulevard
- Waterboulevard
- Parklane
- Maaskade
- Parkway
- Maas
- Rotte
- Schie
- Centrum
- Stadswijken
- Tuindorpen
- Tuinsteden
- Wijken na 1970
- Bedrijven
- Knooppunten
- Rivierparken
- Strand
- Subcentra
- Stadspleinen
- Stadsparken
- Stadsstraten



Geluidkaart



potentiele speelplaatsen



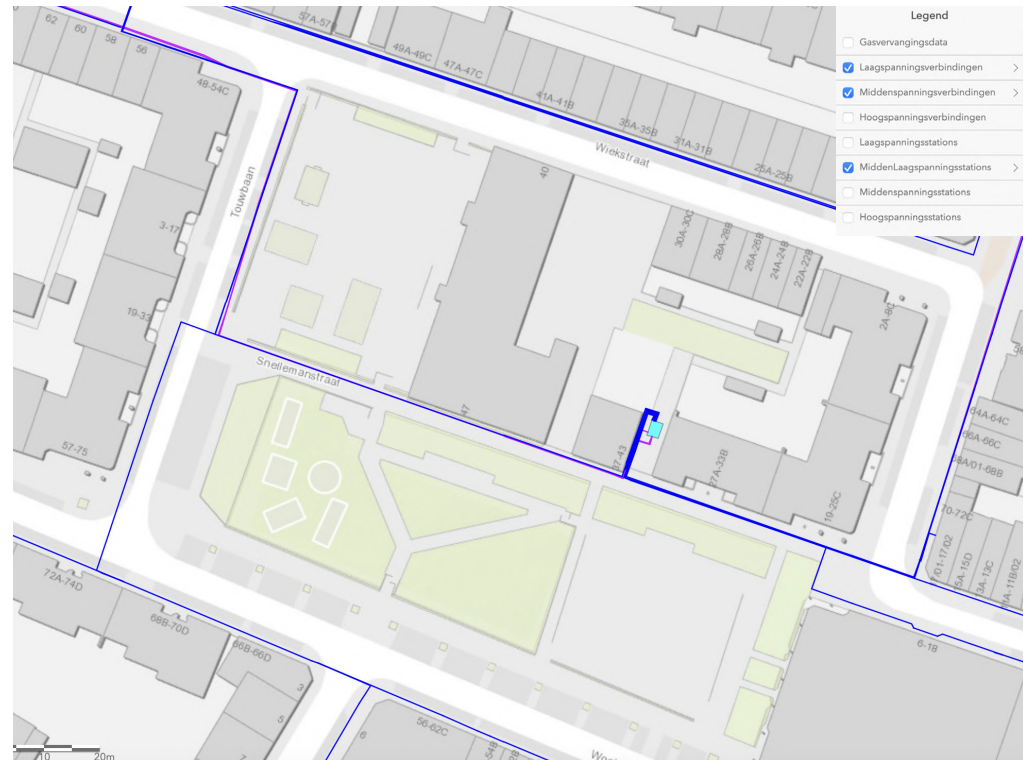
Riolering



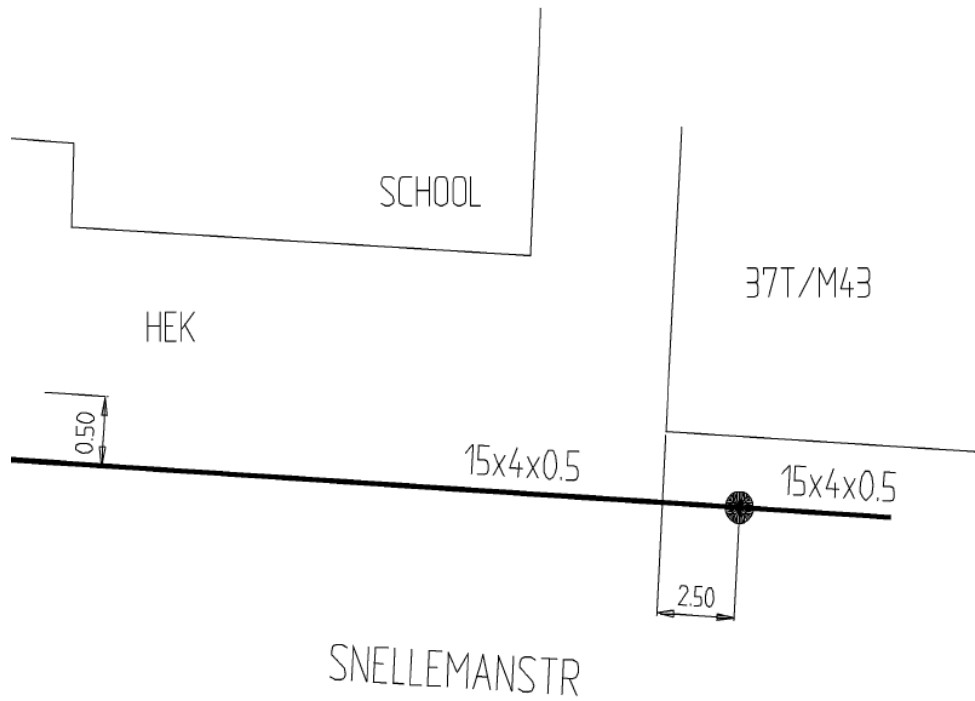
Riolering



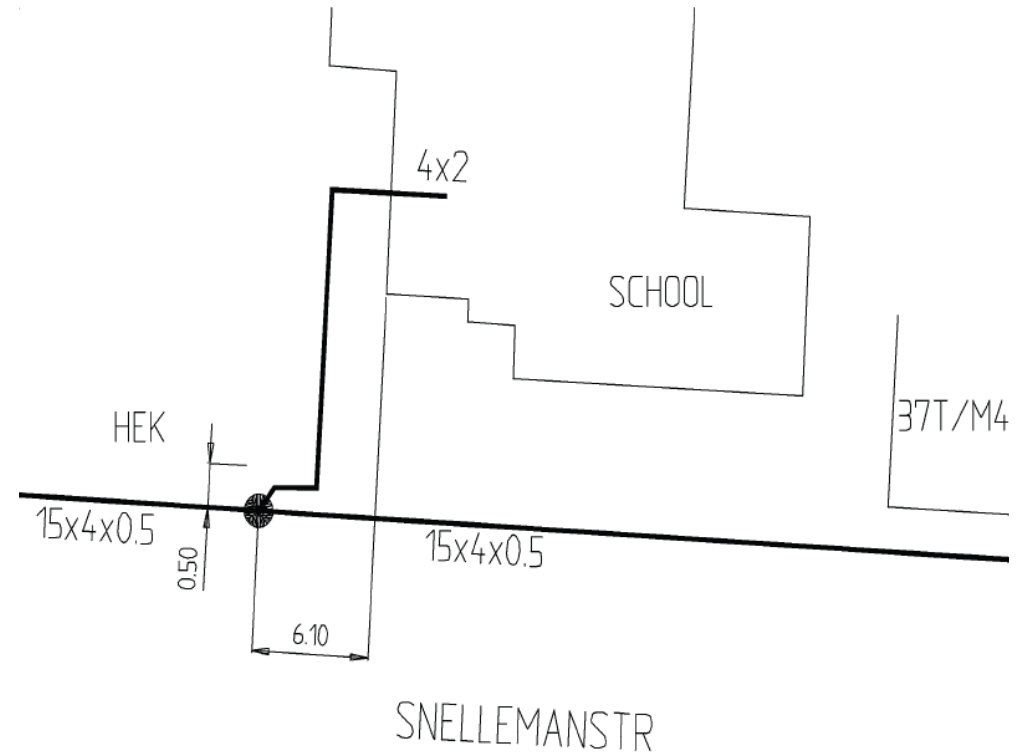
Gasleiding



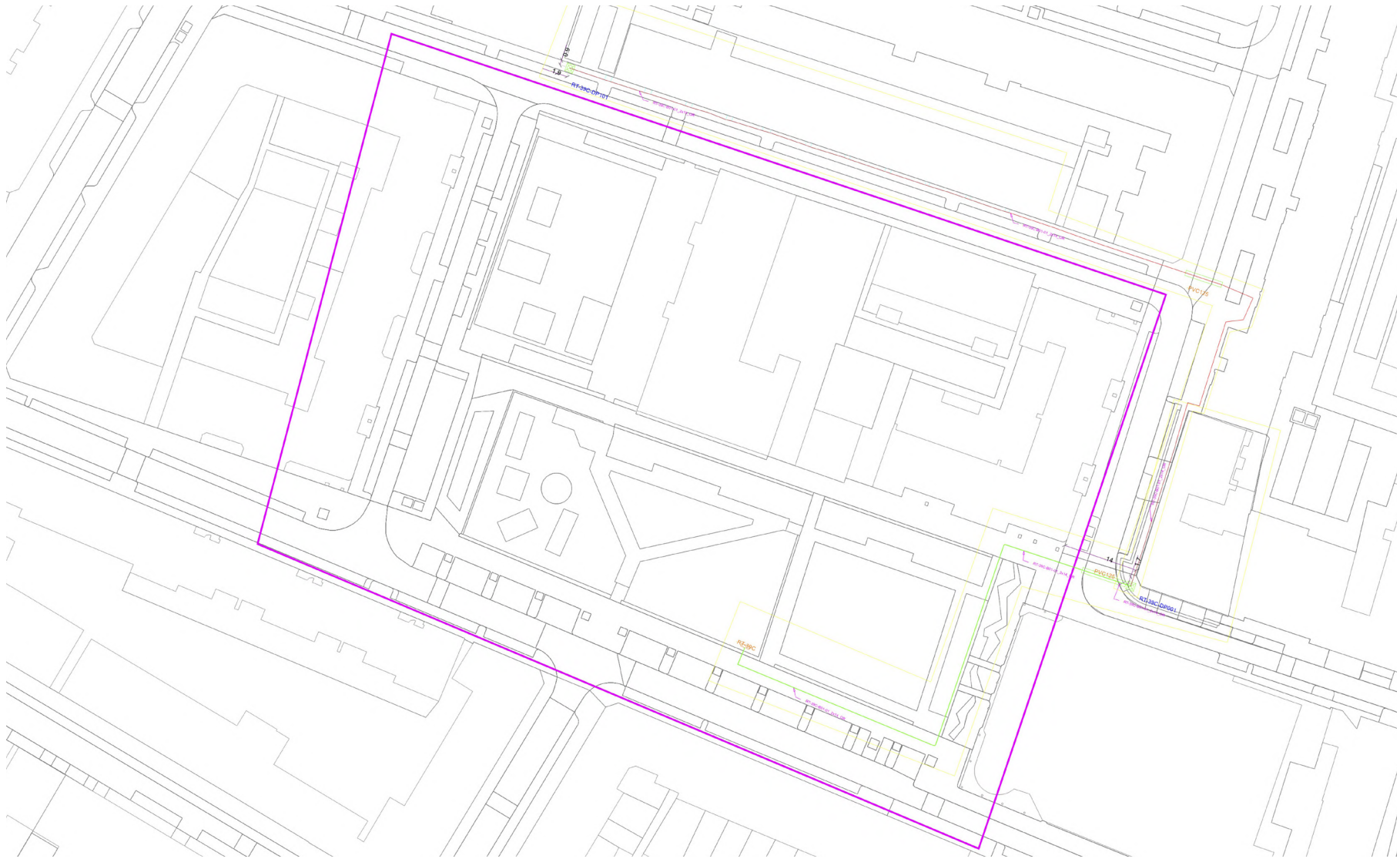
Elektriciteitsnetwerk (Laag- Middenspanning)



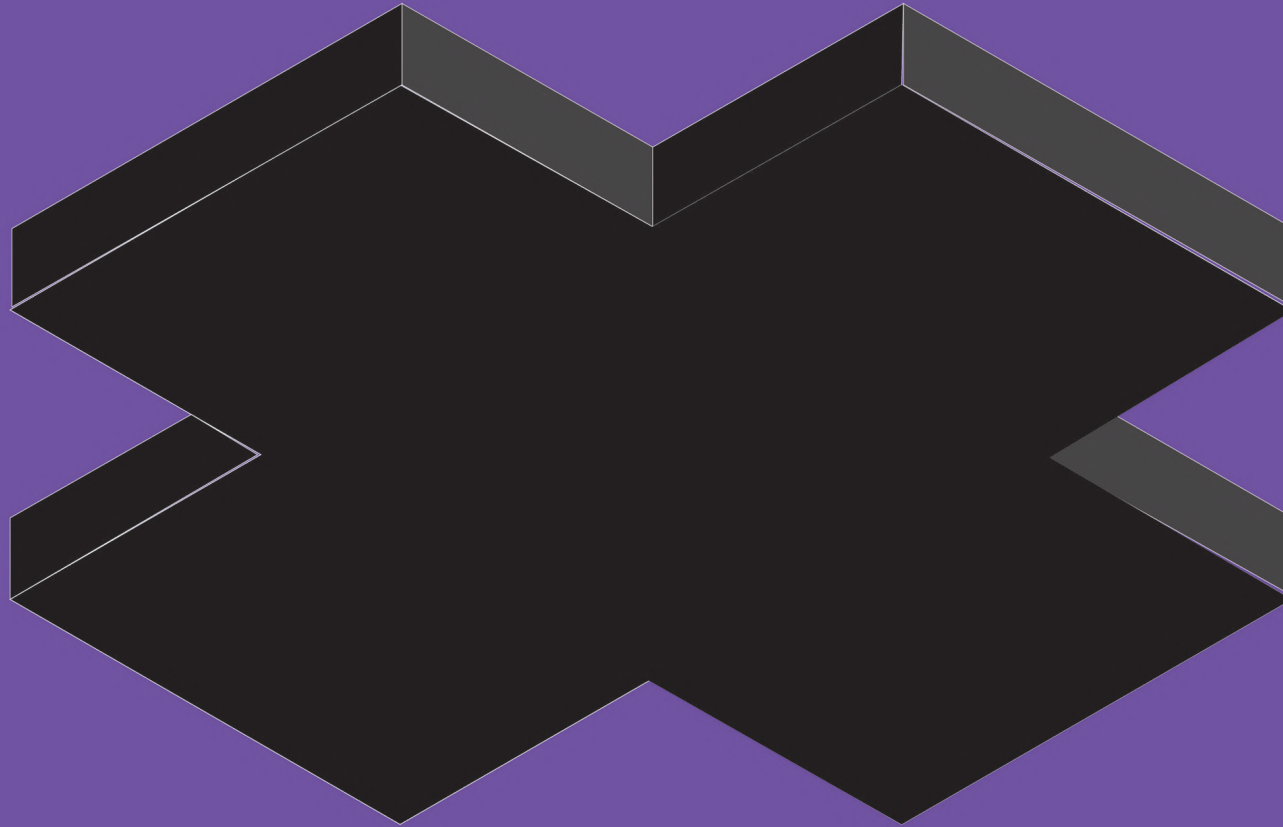
KPN datakabel



KPN datakabel



ARTTENDERS



SOCIAL
DESIGN
STUDIO
ARTTENDERS

©Arttenders 2023